

# Jakub Jasek, Wojciech J. Cynarski

---

## Percepcja filmu sztuk walki a zachowania agresywne u dorastającej młodzieży

---

Idō - Ruch dla Kultury : rocznik naukowy : [filozofia, nauka, tradycje wschodu, kultura, zdrowie, edukacja] 6, 214-247

---

2006

Artykuł został zdigitalizowany i opracowany do udostępnienia w internecie przez Muzeum Historii Polski w ramach prac podejmowanych na rzecz zapewnienia otwartego, powszechnego i trwałego dostępu do polskiego dorobku naukowego i kulturalnego. Artykuł jest umieszczony w kolekcji cyfrowej [bazhum.muzhp.pl](http://bazhum.muzhp.pl), gromadzącej zawartość polskich czasopism humanistycznych i społecznych.

Tekst jest udostępniony do wykorzystania w ramach dozwolonego użytku.

# SOCJOLOGIA, PSYCHOLOGIA, PEDAGOGIKA / SOCIOLOGY, PSYCHOLOGY, PEDAGOGY

Jakub Jasek jest magistrem wychowania fizycznego oraz licencjatem w zakresie pedagogiki i resocjalizacji. Posiada doświadczenie w pracy z dziećmi i młodzieżą jako pedagog w szkole podstawowej i gimnazjum.

Dr hab. W. J. Cynarski zajmuje się socjologią i psychologią sportu i jednocześnie teorią i praktyką dalekowschodnich sztuk walki (dsw) jako społeczno-kulturowego fenomenu. Jest też długoletnim instruktorem i trenerem kilku odmian dsw i wychowawcą młodzieży, jako *shihan* (mistrz nauczyciel).

JAKUB JASEK, WOJCIECH J. CYNARSKI

Zakład Sportów Walki i Sportów Indywidualnych,

Wydział Wychowania Fizycznego, Uniwersytet Rzeszowski, Rzeszów, Polska

## Percepcja filmu sztuk walki a zachowania agresywne u dorastającej młodzieży / The perception of the Martial Arts film and aggressive behaviours by adolescent youth

Słowa kluczowe: agresja, socjalizacja, sztuki walki, film i telewizja

Niniejszy artykuł jest pracą badawczą. Przedmiotem badań było zglebienie różnic, jakie występują u badanych w zależności od rodzaju prezentowanych im filmów sztuk walki i zawartej w nich agresji. Istotne było stwierdzenie, jak prezentowane badanym sceny agresji wpływają na postrzeganie tejsze agresji przez dzieci, oraz w jakim stopniu po obejrzeniu filmu byłoby one skłonne dopuścić się aktów przemocy, a także na ile usprawiedliwiają agresywne zachowanie zawodników, w zależności od prezentowanych sportów walki.

Podstawę opracowania stanowiły dane ankietowe uzyskane w dwóch grupach badawczych, w których zaprezentowano różne pod względem nasycenia agresją filmy wideo. Badaniami objęte były dzieci z klas I, II, i III gimnazjum, w łącznej liczbie  $N = 400$  ankietowanych. Zastosowano analizę kwestionariusza ankiety, w oparciu o wcześniej wyświetlany film prezentujący sztuki walki.

Wyniki potwierdziły hipotezę o wpływie brutalnych scen walki na percepcję agresji i przemocy u oglądających. Wzrostu agresji u badanych nie powoduje oglądania sztuka walki, lecz prezentowana przez bohaterów przemoc fizyczna, zawarta w wyświetlanym materiale filmowym.

### WPROWADZENIE

#### Widowisko przemocy a regresja człowieczeństwa

Człowiek to istota jedyna w swoim rodzaju. Pomimo jednak ogromnego postępu cywilizacyjnego nie należy zapominać o przeszłości człowieka. Jesteśmy tworem ewolucji. Choć jesteśmy istotami rozumnymi potrafiącymi kontrolować swoje emocje i zachowania, to nasze geny zachowują pamięć dawnych czasów. W czasach kiedy człowiek był narażony na szereg zagrożeń, o przetrwaniu decydował nie tylko intelekt, ale również umiejętności związane z obroną życia, rodziny i własnej pozycji społecznej. Przeżywały osobniki inteligentne, zaradne i agresywne. Człowiek potrzebuje rywalizować, konfrontować swoje umiejętności z innymi ludźmi. Pragnie wygrywać i czuć przyływ adrenaliny. Wszelkie te potrzeby stanowią odpowiedź naszego organizmu na dawne warunki życia. Są uwarunkowane genetycznie, a więc zupełnie dla naszego gatunku naturalne, a zupełne stłumienie ich jest niemożliwe. W czasach pokojowego współżycia między narodami człowiek został pozbawiony naturalnego ujścia dla agresji i instynktu walki. Substytutem realizacji tego rodzaju atawistycznych potrzeb jest np. uprawianie sportu (zwłaszcza sportów walki), bądź też samo oglądanie scen walki. Czy więc telewizja prezentując brutalne sceny nie przyczynia się do regresji widowni do poziomu *homo pugnans* – prymitywnego człowieka walczącego [Cynarski 2000 c]?

Nasuwa się też pytanie: jaki wpływ na oglądających ma prezentowana podczas walk agresja? Jak wpływa na ich postrzeganie przemocy w sporcie i w życiu codziennym? Pytania te w szczególności zdają się odnosić do ludzi młodych. To właśnie oni spędzają wiele godzin przed komputerem grając w pełną scen przemocy grę, by następnie przesiąść się przed telewizor.

W obecnych czasach telewizja stała się jedną z najpopularniejszych form spędzania wolnego czasu. Zatrważające jest to, że również dzieci „wpadły w pułapkę” kolorowego świata, płynącego do nich z ekranów. „Większość dzieci w wieku szkolnym ogląda wręcz nałogowo telewizję, poświęcając temu zajęciu kilka godzin dziennie” [Szymik 1998]. Telewizja staje się wychowawcą, nauczycielem, przyjacielem. To właśnie dzięki niej dzieci poznają świat, stosunki społeczne i sposoby reagowania w określonych sytuacjach. „Z badań przeprowadzonych przez University of Nebraska na grupie piętnastu tysięcy dzieci wynika, iż połowie badanych bardziej brakowałoby telewizora niż ojca” [Aronson 1994, s. 140].

Media, a zwłaszcza telewizja, istotnie wpływają na kształt dzisiejszej kultury. Bohaterowie telewizyjni postrzegani są jako nieśmiertelne postaci mityczne. Ponadto telewizja w pewnym sensie „kształtuje historię” [Kleparski, Drażek 2004]. Jakie więc treści są tą drogą upowszechniane i promowane? Niepokoi fakt, że młodzi ludzie wielokrotnie oglądają w telewizji sceny przemocy fizycznej, a **szczególnie niebezpieczny dla rozwoju osobowego jest wczesny częsty kontakt z przemocą**. W USA do ukończenia 18 roku życia młody telewidz obejrzy przeciętnie 200 tysięcy aktów przemocy, w tym 16 do 40 tysięcy zabójstw. W tym właśnie kraju w pokoleniu posttelewizyjnym w latach 1965–1990 wystąpił istotny wzrost (czterokrotny dla zabójstw) przestępczości. Wówczas właśnie pierwsza generacja dzieci wychowanych na telewizji weszła w wiek uważany przez kryminologów za krytyczny dla popełniania takich przestępstw. Według badań **Brandona Centrwalla (1980)** najważniejszą przyczyną wzrostu poziomu przemocy jest telewizja. „Po 15 latach od wprowadzenia jej w każdym kraju liczba zabójstw, napadów i gwałtów rośnie dwukrotnie” [Kirwil 2002]. Badania UNESCO z 1998 r. potwierdziły, że przemoc szerząca się na całym świecie karmi się przemocą płynącą z mediów. **Niebezpieczny jest fakt, że 43% scen przemocy w filmach i programach telewizyjnych pokazuje się w sposób humorystyczny, trywializując ją**. W programach dla dzieci dzieje się tak w 76% przypadków.

Zapewne przemoc w obszarze kultury masowej jest efektem i jednocześnie jednym z czynników postępującej brutalizacji kultury, co wymagałoby odrębnego studium. Brutalizacja wielu społecznych obszarów i instytucji boleśnie dotyka także samych dzieci i młodzieży szkolnej [Hacker 1985; Wróblewski 2005]. Czyż nie mamy tu do czynienia z regresją do jakiejś nowej wersji „prawa dżungli”, do czego media dają odpowiednie wzory zachowań?

Pytanie o to, czy programy telewizyjne powodują agresję, jest obecnie bardzo aktualne. Choć sama telewizja istnieje już kilkadziesiąt lat, dopiero od niedawna zaczęto poważnie zastanawiać się nad jej wpływem na społeczeństwo. Obecnie przekaz telewizyjny stał się najsilniejszym medium, gromadzącym codziennie przed telewizorami miliony widzów. Niemalą ilość czasu antenowego zajmują transmisje z walk bokserskich. Ze wszystkich sportów walki najchętniej przedstawiany jest boks i to zawodowy, najlepiej wagi ciężkiej. Przyczyna takiego postępowania stacji telewizyjnych jest dość oczywista. Otóż, co może przynieść większe zainteresowanie wśród potencjalnych telewidzów, jak nie brutalny, pełen krwi i przemocy spektakl, którego zakończenia nikt tak naprawdę nie zna. Pomimo obecności sędziów i rękawic wszystko zdarzyć się może, ze śmiercią jednego z zawodników włącznie [Jasek 2005]. Dzieci są niezmiernie podatne na treści prezentowane w programach telewizyjnych. Dopiero uczą się one życia w społeczeństwie, norm i zasad, sposobów postępowania w określonych sytuacjach. Z tego powodu może dojść do przyswojenia przez nie błędnych sposobów zachowań, czy norm. Dzieci oglądając ciągłą przemoc w telewizji, mogą uznać ją za coś oczywistego i odpowiedzi za sposób rozwiązywania problemów w realnym życiu.

Szczególnie dzieci głęboko przeżywają sceny nasycone agresją, co może powodować napięcia nerwowe zaburzające poczucie bezpieczeństwa. Oprócz tego może wystąpić gwałtowne wyładowanie emocjonalne, ruchowe, a nawet stopień wrażliwości dziecka, na skutek kumulacji i jednocześnie niemożności rozładowania uczuć podczas oglądania. „Przyjmowaniu przez dzieci wzorów agresywnego zachowania szczególnie sprzyja sytuacja, gdy przekazywana na ekranie agresja:

- Przynosi satysfakcję, nagrodę lub nie jest ukarana;
- Jest demonstrowana przez atrakcyjną osobę;
- Jest dokonywana jednocześnie przez wiele osób;
- Jest usprawiedliwiana wyższymi racjami moralnymi lub społecznymi;
- Jest przedstawiana jako aprobowana społecznie;

- Jest przedstawiana w sposób realistyczny;
  - Nie widać negatywnych skutków agresji (np. bólu);
  - Agresor wykazuje symptomy emocjonalnego napięcia, które znika po zachowaniu agresywnym;
  - Widać wiele bodźców skojarzonych z agresją (np. broń, nóż)" [Szymik 1998].
- Trzeba podkreślić, iż odbiór treści agresywnych jest bardzo zróżnicowany i zależy od cech psychofizjologicznych dziecka, a także od dokonanej przez nie oceny realistyczności scen przemocy.

### Agresja i przemoc – ustalenia definicyjne

Obszerny przegląd definicji agresji przedstawia Jolanta Maria Wolińska [2000]. Definicja Szewczuka mówi, iż agresją jest „wszelkie działanie (fizyczne lub słowne), którego celem jest wyrządzenie krzywdy fizycznej lub psychicznej – rzeczywiste lub symboliczne – jakiejś osobie lub czemuś, co ją zastępuje”. Agresywność natomiast przedstawia się jako: „wyuczona dyspozycja – gotowość do reagowania agresją bądź nawykiem”. Trzeba pamiętać, iż jednym z najistotniejszych kryteriów spostrzegania zachowania jako agresywnego jest intencjonalność działania. „Jest to subiektywne określenie agresji, a jego źródła tkwią w koncepcjach filozoficznych I. Kanta, według którego podstawę moralnej oceny działania stanowią motywujące je intencje, a nie jego efekty” [Wolińska 2000, s. 14–15]. Z kolei A. Gaberle [1993, s. 225] ujmuje agresję jako „działanie zmierzające do wyrządzenia szkody osobie lub rzeczy (ujęcie subiektywne), albo jako wywołujące szkodę (ujęcie obiektywne)”.

Nieco inny sposób na wyjaśnienie zagadnienia agresji prezentuje Elliot Aronson. W swych rozważaniach podkreśla **wielowymiarowy charakter agresji**. Twierdzi, iż niemożliwe jest wypracowanie w miarę trafnej i zarazem ogólnej definicji tego pojęcia, gdyż używane jest ono w potocznym słownictwie i co za tym idzie posiada wiele różnych znaczeń. Aby zdefiniować agresję dokonuje bardzo interesującego podziału zachowań, dzięki któremu wyłania się dość klarowny obraz tego pojęcia. Dokonuje rozróżnienia między zachowaniem, które przynosi szkodę innym, a zachowaniem, które innym ludziom nie szkodzi. Rozróżnienie to jest bardzo istotne, gdyż dzięki niemu możemy podzielić zachowania na te, które nie szkodzą innym np. energicznego sprzedawcy i te, które szkodę przynoszą, np. kibiców bijących się na stadionach. W pierwszym przypadku nie mamy do czynienia z agresją, natomiast drugi jest typowym jej przykładem. Aronson zwraca uwagę, iż rozróżnienie to nie jest zupełnie zadowalające, ponieważ uwzględniając jedynie wyniki, ignoruje intencje osoby popełniającej dany czyn, a jest to przecież zasadniczy aspekt definicji agresji. Uwzględniając intencje osoby będącej sprawcą danego czynu, autor formułuje następującą definicję ‘agresji’, którą określa jako „zachowanie mające na celu wyrządzenie szkody lub przykrości” [Aronson 1994, s. 303]. W ujęciu tym znajdujemy jeszcze jeden podział, mający na celu wyodrębnienie dwóch rodzajów **agresji zamierzonej**. Należą do nich odpowiednio: **zachowania agresywne**, które stanowią cel sam w sobie, oraz **agresja instrumentalna** służąca do osiągnięcia jakiegoś innego, nie związanego bezpośrednio z zaatakowanym obiektem, celu. Podstawową zaletą definicji Aronsona jest skrupulatna analiza wszystkich elementów biorących udział w kształtowaniu pojęcia jako całości.

Ogólnie wyróżniane są dwie podstawowe grupy definicji pojęcia agresja. Pierwsza z nich zawiera koncepcje biologiczne zachowań agresywnych i tu znajdujemy dwie podgrupy: neurofizjologiczne i organiczne podłoże agresji, oraz popędowo-instynktywistyczne uwarunkowania agresji. Druga natomiast to psychospołeczne teorie agresji i w nich znajdujemy teorię frustracji (jako przyczynę agresji), oraz agresję jako wyuczona dyspozycję. Abstrahując od biologizujących (instynktywistycznych, behawiorystycznych) koncepcji agresji, sfalsyfikowanych przez chociażby Aronsona i Fromma [1998], sięgnijmy po ujęcia bliższe humanistycznym i holistycznym.

Współtwórca klasycznej teorii frustracji N.E. Miller zaproponował następującą formułę: „Frustracja wywołuje pobudzenie do szeregu różnych rodzajów zachowań, a jednym z nich jest pobudzenie do pewnej formy zachowania agresywnego” [Wolińska 2000, s. 26]. Z czego wynika, że nie występuje bezwzględne następstwo agresji po frustracji, lecz mogą pojawić się również zachowania nieagresywne, np. strach, fiksacja, regresja czy też ucieczka. Jaka jest przy tym rola gniewu i innych czynników emocjonalnych? Mogą być one „wywoływane przez frustrację i tworzą potencjalną gotowość jednostki do zachowań agresywnych. Różne rodzaje emocji są bodźcem dla różnych reakcji,

a agresja (zwana gniewna) występuje wówczas, gdy głównym efektem frustracji jest gniew oraz występują sygnały wywoławcze agresji” [Wolińska 2000, s. 26]. Podsumowując, związek między agresją a frustracją z całą pewnością istnieje, a tym samym teoria tu analizowana jest prawdziwa. Nie należy jednak zapominać, iż frustracja jest tylko jedną z wielu przyczyn wywołujących agresję, a jednocześnie samo pojawienie się jej nie zawsze wywołuje reakcję agresywną.

Teorie upatrujące przyczyn agresji w mechanizmach uczenia się (agresja jako wyuczona dyspozycja) są dość popularne, a zawarte w nich założenia pogłębiają i uzupełniają wiedzę w tej dziedzinie. Rozważania te mają swój początek w klasycznej teorii uczenia się, która opiera swe założenia na warunkowaniu. Różnego typu wzmocnienia, zarówno pozytywne jak i negatywne, mają istotny wpływ na zachowanie jednostki. Oddziałują na różne aspekty życia, na przykład wiedzę i umiejętności, ale mogą również modelować agresję. Jeżeli agresja jest niejako „nagradzana” osiągnięciem zamierzonego celu, mamy do czynienia ze wzmocnieniem pozytywnym. Trzeba jednak pamiętać, iż nie tylko wzmocnienia pozytywne utrwalają agresję, ale również negatywne. W tym przypadku istotna jest siła kary. Jeżeli jej wartość dla jednostki jest mniejsza od satysfakcji z przejawianej agresji, to ta satysfakcja będzie pełniła rolę nagrody. W przypadku stosowania kar za zachowania agresywne trzeba pamiętać, że zahamowanie lub wygaśnięcie tychże reakcji jest możliwe, gdy osoba karana ma alternatywę innego, nieagresywnego zachowania, czyli może w inny sposób zareagować na zaistniałą sytuację, nie korzystając z agresji. Sprawa wygląda zgoła inaczej, gdy agresja jest jedyną możliwą reakcją w konkretnej sytuacji, np. ataku. W zahamowywaniu agresji niebagatelną rolę odgrywają również pewne cechy kary, które mają istotny wpływ na jej skuteczność. Pierwszą z nich jest nieuchronność kary. Musi ona występować po każdym zachowaniu niepożądanym, czyli niemożliwa jest sytuacja, w której jednostka może liczyć na jej uniknięcie. Ponadto kara zawsze powinna dotyczyć wartości ważnych, cennych dla jednostki. Trzeci warunek mówi, iż karę może wymierzyć tylko osoba, którą jednostka w pełni akceptuje, uznaje jej autorytet.

Przyczyn agresywnego zachowania możemy doszukiwać się również w teorii społecznego uczenia się. Obserwacja agresywnych modeli, jak również ich akceptowanie przez grupę, sprzyja ich uczeniu się. Obserwator uczy się określonych wzorów zachowań i jednocześnie określonych emocji. Głównymi przyczynami agresji są ból i frustracja, ale o tym czy w danym momencie spowodują one agresywne zachowanie, decydują inne, drugorzędne czynniki. Czynniki te są rezultatem społecznego uczenia się. Społeczne uczenie się może zahamować reakcję agresywną. Innym czynnikiem wywołującym agresję, a wywodzącym się ze społecznego uczenia się, jest intencja przypisywana osobie, która spowodowała ból lub frustrację. W zależności od intencji osoby reakcja człowieka może być zupełnie inna.

Ogólnie biorąc, procesy poznawcze mogą być uważane za regulator zachowań agresywnych. Sama tylko obserwacja agresji może mieć wpływ na postawę obserwatora i na jego agresywne zachowanie. Występuje w tym przypadku zjawisko swoistego „indukowania” zachowań agresywnych. Trzeba podkreślić fakt, iż wpływ modelu generalizuje się. Obserwator nie powtarza bezmyślnie agresywnych wzorców zachowań, ale rozbudowuje je, tworząc nowe schematy tychże zachowań. Bardzo duży wpływ na to, czy powyższy proces zaistnieje, mają konsekwencje, z jakimi spotyka się model. Warto zwrócić uwagę na wpływ sportów walki prezentowanych w programach telewizyjnych na postrzeganie, interpretowanie i dopuszczalność stosowania zachowań agresywnych. „Jeśli agresywny model był nagradzany za swe agresywne zachowanie, to dzieci, które to oglądały, były później bardziej agresywne niż dzieci będące świadkami, jak model ten został ukarany za swoje agresywne zachowanie” [Aronson 1994, s. 339]. Agresywne wzorce zachowań nie muszą koniecznie pochodzić od jakiegoś bezpośrednio obserwowanego modelu. Także telewizja może pełnić rolę swoistego modelu, dostarczającego wielu wzorców zachowań, w tym także agresywnych. „Przeważająca jest opinia badaczy co do tego, że oglądanie filmów zawierających sceny przemocy wzmacnia agresywność oglądających” [Aronson 1994, s. 31; por.: Szymik 1998; Nolting 2000; Kirwil 2002]. Według D. Kubackiej-Jasieckiej istnieją pewne czynniki determinujące przewagę zachowań agresywnych nad innymi – „należą do nich:

- doświadczenia jednostki zawarte w rysach jej osobowości, umożliwiające specyficzny sposób odbierania rzeczywistości;
- dostrzeganie w sytuacji zewnętrznej wielości sygnałów wywoławczych agresji, interpretowanie ich jako frustrujących;

- silne nawyki reagowania agresją na sytuację stresową;
- słabe mechanizmy kontroli zachowania;
- predyspozycje temperamentalne;
- instrumentalne reagowanie agresją w określonych sytuacjach, np. w celu zwrócenia na siebie uwagi, zdobycia uznania społecznego” [Wolańska 2000, s. 38].

Agresja rodzi przemoc, działania agresywne przyjmują formę przemocy. W określonych warunkach (rzeczywiste lub urojone przyczyny, sposobność) [Ostbomk-Fischer 1993] dochodzi do aktów przemocy. **Przemoc jest efektem zamierzonej agresji.**

### **Film przemocy i film sztuk walki – analiza pedagogiczna**

Zatrważające jest to, że dzieci, które najwięcej spędzają czasu przed telewizorem, to te, dla których jest on jedynym sposobem ucieczki od otaczającego je świata realnego. Są to zwłaszcza dzieci osamotnione, pozbawione miłości rodzicielskiej, przeżywające trudne sytuacje rodzinne. Telewizja staje się najważniejszym elementem ich życia i to ona je wychowuje. Faktem jest, iż telewizja w wielu domach stanowi dla dzieci swoisty środek wychowawczy, a treści płynące z ekranu odciskają piętno na oglądających. Młodzi ludzie chętnie wybierają programy pełne przemocy. Nie jest przypadkiem, że w latach 1990-1994 pięciokrotnie wzrosła liczba zabójstw dokonanych przez nieletnich [Jasek 2005]. Także coraz częściej największą odpowiedzialnością za agresję i brutalność dzieci badacze obarczają właśnie telewizję [Szymik 1998; Nolting 2000; Kirwil 2002]. Treści, z jakimi ma do czynienia oglądające dziecko są bardzo różnorakie. Często nasycone są przemocą, lub tragizmem, przy jednoczesnym zachowaniu niejednorodnej rangi znaczeniowej. Dziecko przyjmuje je bezkrytycznie, gdyż bardzo często nie potrafi dokonać ich analizy i wartościowania. Dzieci w wieku przedszkolnym nie potrafią odróżnić świata realnego od świata fikcji, prezentowanego w telewizji, co sprawia dodatkowe zagrożenie i może powodować różnego rodzaju zaburzenia snu, nerwice itp. To właśnie z telewizji mogą pochodzić autorytety, które staną się dla dziecka wzorcem do naśladowania. Sytuacja jest o tyle trudna, że to twórcy programów wybierają niejako dziecku autorytet, poprzez specyficzne przedstawienie bohatera. Nawet najbardziej zacny szlachetny i charakteryzujący się najlepszymi cechami bohater może być przedstawiony jako postać groteskowa, śmieszna, a pozytywy jego osobowości mogą zdać się oglądającemu krępujące i nie pasujące do otaczającej rzeczywistości. Bohater negatywny bywa tak ukazany, iż wzbudza on sympatię oglądającego. Jego spryt oraz umiejętność radzenia sobie w trudnych sytuacjach sprawiają, że widz akceptuje jego często złe postępowanie, usprawiedliwia je i bardzo często chce go naśladować. Jeżeli dziecko uzna jednego z negatywnych bohaterów za swój autorytet, to w sytuacji nieposiadania w pełni ukształtowanego zespołu norm i zasad może dojść do zaburzeń jego socjalizacji, co w efekcie może zaowocować poważnymi problemami w dorosłym życiu. W konsekwencji telewizja nie powoduje tylko krótkotrwałego wzrostu poziomu agresji zaraz po obejrzeniu filmu lub walki, ale może doprowadzić do trwałego przyswojenia agresywnych modeli. Prawdopodobne jest, iż zachęca do podejmowania zachowań społecznych i stymuluje agresywne fantazje, podsuwa sposoby dokonywania przestępstwa, a także zabuza spostrzeganie rzeczywistej roli przemocy w społeczeństwie.

Duża część przemocy prezentowanej w telewizji, to ta wywodząca się ze sportów walki. I nieważne, czy to będzie transmisja z walki o mistrzostwo w boksie, czy drugorzędny film, w którym główny bohater rozprawia się ze swoimi przeciwnikami stosując jakże efektowne ciosy karate. Istotnym pozostaje fakt, iż przemoc prezentowana w telewizji bardzo często przyjmuje postać walki wręcz, bo ta właśnie bezpośrednia konfrontacja „oko w oko” przeciwników jest brutalna i niezwykle emocjonująca.

Można wręcz mówić o **filmach przemocy** [Goldner 1992; Ostbomk-Fischer 1993]. Komercyjne kino wykorzystuje także sztuki walki, które przedstawiane są najczęściej w wersji zbrutalizowanej i w oderwaniu od ich etyki. Ponadto techniki dalekowschodnich sztuk walki wplatane są do scen walki w różnego rodzaju filmach akcji jako ozdobnik podnoszący oglądalność. Warto jeszcze raz zwrócić uwagę, że częste oglądanie filmów pełnych przemocy czy też sportów walki (zwłaszcza pełnokontaktowych) „uczy niejako zachowania agresywnego sprawiając, że jednostka o wiele chętniej stosuje je w życiu codziennym. Obcowanie ze scenami przemocy powoduje zobojętnienie na te bodźce oraz sprawia, że jednostka uznaje agresję za coś normalnego, dopusz-

czalnego, a co za tym idzie, usprawiedliwia jej stosowanie. Agresywne zachowanie może wywołać u oglądającego nie tylko przemoc i agresja, ale również obraz bólu, krwi, cierpienia” [Szymik 1998].

W obecnym czasie przeciętny młody człowiek bardzo często kojarzy sztuki walki z tym, co obejrzał w programach telewizyjnych. Widzi jedynie fragmenty bijatyk w filmach fabularnych bądź kreskówkach. Zupełnie nie ma pojęcia o zasadach treningu, czy nawet o nazwie sztuki walki, z której zaczerpnięto techniki walki do choreografii danej sceny bójki w oglądanym przez niego fragmencie filmu. Niestety, w dzisiejszych czasach sztuki walki nie służą już wyłącznie samoobronie, czy doskonaleniu fizycznemu i psychicznemu osób ćwiczących. Dzięki telewizji są szeroko dostępne, a ich najbardziej brutalne elementy wykorzystywane są w komercyjnym przemysle filmowym. Oczywiście w filmach sztuk walki nie zawsze dominuje przemoc, lub przynajmniej jej użycie bywa uzasadniane wyższymi racjami [Mintz 1978; Cynarski 2000 a; b; Cynarski, Berdel 2003]. Niektóre filmy gatunku sztuk walki przekazują szlachetne, etosowe wartości sztuk walki, wzory szlachetnych bohaterów i etyczne zasady postępowania [Cynarski, Berdel 2003; Cynarski, Obodyński 2004]. Poprzez upowszechnianie wartości humanistycznych, prospołecznych i proekologicznych, stanowią cenne pedagogicznie medium przekazujące młodzieży pozytywne wzory. Sztuki walki odrzucają rywalizację i wszelką niepotrzebną przemoc. Kultura wojowników nie jest kulturą zwycięzania; celem jest droga z ogólną zasadą unikania walki [Binhack 1998, s. 226–230; por.: Binhack, Karamitsos 1992; Cynarski 2004]. Film sztuk walki wprowadza w świat historii i kultury krajów Dalekiego Wschodu. Oczywiście dla najmłodszych widzów godne polecenia są jedynie te filmy, w których nie ma drastycznych scen, krwi i zabijania. Tego typu obrazy z powodzeniem tworzy od lat C. Norris, kreując pozytywny wzór bohatera i pozostając – jako aktor i reżyser – wzorem dla młodzieży.

Same „moralne drogi sztuk walki” (czyli *budō*, w różnych odmianach) zyskują wielkie uznanie psychologów i pedagogów społecznych choćby właśnie z racji ich korzystnego wpływu na obniżanie agresywności i przeciwdziałanie przemocy u młodzieży [Trulson 1986; Richman 1986; Liebrecht 1993; Kalina 1991; 1997; Jesse 1996; Schubarth 2000; Neumann, Saldern v., Pöhler, Wendt 2004]. Oczywiście pozytywny efekt przynosi dłuższa praktyka pod kierunkiem kompetentnego mistrza-nauczyciela. W filmach sztuk walki pojawia się co najwyżej namiastka wychowawczych treści przekazywanych bezpośrednio w szkołach sztuk walki, gdzie mija wiele lat zanim uczeń dojrzeje, zwłaszcza w sensie moralnym i osobowym. Analizowane filmy spełniają pozytywną rolę, zachęcając młodzież do podjęcia owego trudu samodyscypliny i długotrwałej wytrwałej pracy dla psychofizycznego rozwoju i wielostronnego samodoskonalenia.

## WYNIKI BADAŃ WŁASNYCH

### 1. Cele i przedmiot badań

Telewizjami nie są wyłącznie dorośli, ale również dzieci, które są w szczególności sposobem podatne na wzory agresji. Wiele dyscyplin sportowych pokazywanych przez TV jest nią wręcz przepełnionych. Są to niektóre gry zespołowe i sporty walki, z boksem na czele [por.: Prokop 1995; Schneider, Butcher 2001; Cynarski 2002]. Tym bardziej wzory agresji i przemocy obecne są w licznych filmach. Z tego też powodu przedmiotem przeprowadzonych badań był wpływ agresywnych scen walk na dzieci w wieku szkolnym. Interesują nas także różnice, jakie występują u badanych w zależności od rodzaju prezentowanych im sztuk walki i zawartej w nich agresji.

Celem badań jest stwierdzenie jak prezentowane sceny agresji wpływają na postrzeganie tejże agresji przez dzieci oraz w jakim stopniu po obejrzeniu filmu byłyby one skłonne dopuścić się aktów przemocy, a także na ile usprawiedliwiają agresywne zachowanie zawodników, w zależności od prezentowanych sztuk lub sportów walki. Niezmiernie istotne dla badań jest poznanie różnic we wpływie wywieranym na oglądających, w zależności od nasycenia agresją prezentowanych filmów. Jednej z grup badawczych został zaprezentowany film przedstawiający sztuki walki nie zawierające agresji, drugiej natomiast film zawierający brutalne sceny.

### 2. Problemy, pytania i hipotezy badawcze

Kolejnym etapem pracy badawczej jest przedstawienie głównych problemów badawczych, dzięki którym możliwa stanie się realizacja wyżej przedstawionych celów. Problemy rysują się następujące: 1) Jaki wpływ na ocenę i dopuszczalność stosowania agresywnych zachowań ma

oglądany przez badanych film, w zależności od nasycenia prezentowanego materiału przemocą? 2) W jakim stopniu badani usprawiedliwiają i akceptują agresywne zachowania zawodników w zależności od pokazanego im filmu? Pierwsze pytanie ma udzielić odpowiedzi, jaki będzie wpływ oglądanych podczas badania scen agresywnych na ocenę i dopuszczalność stosowania agresywnych zachowań odnoszących się do życia codziennego. Chodzi o zbadanie wpływu oglądanego filmu na postrzeganie i sposób oceny ewentualnych zachowań agresywnych, nie dotyczących problematyki związanej bezpośrednio z prezentowanym materiałem filmowym, a spotykanych w sytuacjach, z którymi badani uczniowie mają codzienny kontakt. Drugi problem badawczy dotyczy tematyki związanej z użytym do badania filmem. Pomoże określić stosunek badanych do prezentowanych na ekranie zachowań związanych ze stosowaniem przemocy oraz ewentualną różnicę w interpretacji oglądanych zachowań agresywnych, w zależności od stopnia nasycenia prezentowanego materiału agresją.

Do powyższych problemów głównych zostały dodane następujące problemy szczegółowe: 1) Na ile badani zaakceptują stosowanie przemocy jako sposobu na rozwiązanie problemów w zależności od prezentowanego im filmu? 2) W jakim stopniu badani dopuszczają stosowanie przez siebie agresji w rozwiązywaniu problemów w zależności od obejrzanego filmu? 3) Na ile badani będą skłonni usprawiedliwić stosowanie przemocy w niektórych sytuacjach nie związanych ze sportem, w zależności od obejrzanego filmu? 4) Jak silna wśród badanych będzie chęć naśladowania mistrzów sztuk walki w zależności od prezentowanego filmu? 5) W jaki sposób badani interpretują agresywne zachowanie ćwiczących sztuki walki w zależności od obejrzanego filmu? Pytania szczegółowe o numerach od jeden do trzy odpowiadają pierwszemu problemowi głównemu. Pytania szczegółowe czwarte i piąte odnoszą się do drugiego problemu.

W badaniu za zmienne niezależne [Łobocki 1999, s. 131–133] przyjęto zaprezentowane badanym filmy wideo (ich treść). Natomiast za zmienne zależne: interpretacje zachowań agresywnych prezentowanych przez zawodników w zależności od rodzaju oglądanego materiału filmowego.

Przyjęto następujące hipotezy: 1) Badani oglądający film o większym nasyceniu agresją będą bardziej skłonni dopuścić stosowanie przemocy jako sposobu na rozwiązywanie problemów. 2) Członkowie grupy badawczej oglądający film przepelniony agresją w większym stopniu, niż pozostali badani, dopuszczają możliwość stosowania przez siebie agresji w rozwiązywaniu problemów. 3) Większość badanych będzie starała się usprawiedliwić stosowanie przemocy w niektórych sytuacjach nie związanych ze sportem. Przy czym, zaistnieje różnica pomiędzy dwiema grupami badawczymi. Oglądający film pełen agresji, będą skłonni do większej aprobaty dla agresji. 4) Badani utożsamiając się z bohaterami wyrażą chęć ich naśladowania. Zaistnieje różnica pomiędzy grupami badawczymi, gdzie oglądający bardziej agresywny film w większym stopniu potwierdzą prawdziwość hipotezy. 5) Badani będą starali się usprawiedliwić agresywne zachowanie bohaterów tym bardziej, im bardziej brutalny film obejrżeli. 6) Badani oglądający brutalny film w większym stopniu skłonni będą akceptować agresję w sporcie. 7) Większość poddanych badaniu zaakceptuje bohaterów. Akceptacja ta będzie wprost proporcjonalna do natężenia agresji w prezentowanym filmie.

### **3. Charakterystyka środowisk, w których prowadzono badania**

Badania zostały przeprowadzone w klasach I, II i III gimnazjum w Publicznych Zespołach Szkół w Jedlni i Suskowoli. Placówki te są jedynymi szkołami w Gminie Pionki kształcącymi gimnazjalistów. Dyrekcje tychże szkół wyraziły zgodę na przeprowadzenie badań naukowych, które odbyły się w roku szkolnym 2004/2005. Ułatwieniem w przeprowadzeniu badań był fakt pracy J. Jaska w obydwu wymienionych placówkach.

Jedlnia to wieś leżąca dwadzieścia kilometrów na wschód od Radomia na rozległej Polanie Jedleńskiej pośród lasów Puszczy Kozienickiej. Uczniowie realizujący obowiązek szkolny w gimnazjum pochodzą z Jedlni i okolicznych wsi. Z podobną sytuacją mamy do czynienia w Publicznym Zespole Szkół w Suskowoli. W obydwu szkołach uczniowie mają do dyspozycji dobrze wyposażone biblioteki, salę informatyczną ze stałym dostępem do internetu. Zajęcia sportowe prowadzone są w salach gimnastycznych i na boiskach. Uczniowie korzystają również z działalności Uczniowskich Klubów Sportowych. Biorą udział w organizowanych przez nauczycieli wycieczkach, ogniskach, zawodach sportowych i imprezach realizowanych przez szko-



łą zgodnie z kalendarzem imprez. Działają koła zainteresowań i organizacje szkolne, których zadaniem jest nie tylko zagospodarowanie czasu uczniów, ale również rozwijanie osobowości. Dzieci są w kontaktach z nauczycielami otwarte i skore do współpracy; nie widać wśród nich objawów lęku ani przed szkołą, ani przed pedagogami w niej pracującymi.

Publiczny Zespół Szkół w Jedlni jest średniej wielkości szkołą. Uczęszcza do niej 167 gimnazjalistów i 114 uczniów szkoły podstawowej. Do badania wybrano 150 gimnazjalistów. Z kolei w Suskowlu uczy się 294 gimnazjalistów, oraz 125 uczniów szkoły podstawowej. Z tej szkoły wybrano losowo 250 gimnazjalistów. Założono, iż wiek badanych osób będzie miał wpływ na uzyskane wyniki. Tak więc ograniczono się do badania jedynie młodzieży gimnazjalnej. Łącznie przebadano N = 400 uczniów. Spośród 150 dzieci przebadanych w gimnazjum w Jedlni, 100 zostało zakwalifikowanych do grupy badawczej nr 1 a 50 do grupy nr 2. W Suskowlu do grupy badawczej nr jeden przyporządkowano 100 uczniów, a do grupy nr dwa – 150.

#### **4. Organizacja badań**

Badania zostały przeprowadzone w terminie od 07.1.2004 do 25.5.2004. Jako narzędzie badawcze zastosowano specjalnie ułożoną ankietę, oraz posłużono się dwoma wcześniej przygotowanymi filmami wideo. Badania odbyły się na wyznaczonych lekcjach i z wykorzystaniem udostępnionego sprzętu wideo. Poinformowano uczniów, że badania są anonimowe, a ich wyniki będą służyć jedynie ustaleniu pewnych faktów i w żaden sposób nikomu nie zaszkodzą. Celem tego zabiegu jest wzbudzenie w badanych poczucia bezpieczeństwa, co z kolei owocuje szczerym, rzetelnym i pełnym zaangażowania wypełnieniem powierzonych ankiet. Badania zostały przeprowadzone z wyłączeniem osób trzecich.

Kolejnym etapem było wyświetlenie dzieciom filmu, którego treść odpowiadała pytaniom zawartym w ankiecie umożliwiając jej prawidłowe wypełnienie. Po prezentacji jednego z filmów rozdano badanym ankiety i wyjaśniono sposób ich wypełnienia. Dzieci wypełniały ankiety samodzielnie.

W badaniu wzięli udział uczniowie klas I, II i III gimnazjum, w którym to wieku dzieci najwięcej czasu spędzają przed telewizorem wykazując też (z racji dojrzewania) dużą podatność na agresję.

#### **5. Metody, narzędzia i techniki badawcze**

Nie możliwe jest przeprowadzenie jakichkolwiek badań bez odpowiedniego doboru metod i technik badawczych, co ma kluczowy wpływ na późniejsze prawidłowe przeprowadzenie badania i uzyskanie nie fałszowanych wyników.

Aby rzetelnie odpowiedzieć na postawione problemy badawcze i wykazać nie tylko wpływ prezentowanej w sportach walki agresji, ale również zależność jej oddziaływań od nasilenia przemocy, podzielono badanych na dwie grupy. Pierwsza grupa poddanych badaniu obejrzała film, w którym prezentowane sztuki walki nie miały żadnych elementów przemocy. Badani poznali elementy treningu i pokazy sprawności zawodników. Na użytek przeprowadzonych tu badań grupę tą określono mianem „grupy badawczej nr jeden”. W drugiej grupie zaprezentowano film wideo, w którym nasilenie agresji w scenach walki było możliwie największe. Dla uproszczenia tą grupę nazwano „grupą nr dwa”.

Badani w obydwu grupach po obejrzeniu filmu otrzymali kwestionariusz ankiety o identycznej treści. Ankieta została specjalnie opracowana i odnosiła się do treści filmów. Miała postać kwestionariusza pytań zamkniętych (skategoryzowanych) w ilości piętnastu. Pytania były sformułowane w taki sposób, aby nie nastęrczyć większych trudności badanym mając na względzie ich wiek. Aby zminimalizować liczbę pytań, niektóre z nich sformułowano w taki sposób, aby odpowiadały nie jednej, lecz dwóm hipotezom badawczym. Takie posunięcie pozwoliło zachować niewielką liczbę zadanych w ankiecie pytań, utrzymując jednocześnie rzetelność przeprowadzonych badań na możliwie wysokim poziomie. W badaniach bardzo ważne były filmy, jakie zostały zaprezentowane badanym. Prezentowany badanym materiał filmowy nie mógł być zbyt brutalny, a prezentowane w nim sceny przemocy powinny być dostosowane do wieku badanych. Kryterium to było najistotniejszym przy konstruowaniu badania, okazując się jednocześnie nastęrczającym najwięcej problemów. Najlepszym i zarazem najbardziej oczywistym kryterium przy doborze filmów do badania była zawartość w nich scen przemocy.

Dla grupy badawczej I przygotowano film pokazujący sztuki walki z minimalną zawartością przemocy. Użyto filmu dokumentalnego prezentowanego w programie pierwszym TVP. Film ten był poświęcony sztukom walki. Dokument ów przedstawiał rys biograficzny kilku ludzi, dla których uprawianie i zgłębianie sztuk walki stało się sposobem na życie. Ludzie ci całe życie podporządkowali sztukom walki, co zaowocowało niezwykłymi wręcz umiejętnościami i wiedzą. W pierwszym fragmencie przygotowanego filmu badani obejrzeli sceny treningu karate. Odbywał się on na wielkim placu, gdzie ćwiczyło kilkuset młodych *karateka*. Następnie ankietowani obejrzeli ćwiczących *taiji*. Na koniec zaprezentowano badanym pokaz sprawności i kunsztu mistrza Skena, który finezyjnym kopnięciem trafił w nabite na nóż jabłko. Film pokazywał, jak wielki wpływ na człowieka może mieć uprawiana sztuka walki, która nie prowadzi wyłącznie do doskonalenia umiejętności fizycznych, ale również ma ogromny wpływ na osobowość. Cały zaprezentowany pierwszej grupie badawczej film miał postać zlepek różnych scen związanych ze sztukami walki. Podstawowym założeniem było wyeliminowanie z filmu wszelkich scen noszących choćby najmniejsze ślady agresji. To pociągnęło za sobą bardzo istotne dla treści prezentowanego obrazu konsekwencje: aby nie wywoływać u poddanych badaniu negatywnych emocji, pozbawiono przedstawiany im film scen obrazujących trening zawodników z elementami sparingu.

Grupa druga powinna obejrzeć podczas badania film z możliwie największą ilością agresji. Najprościej byłoby pokazać badanym fragmenty kilku walk bokserskich zakończonych spektakularnymi nokautami. By jednak nie narażać badanej grupy na oglądanie zbyt brutalnych scen, wybrano fragmenty filmu „Karate Kid II” z tak zwanego „kina rodzinnego”. Film przedstawia losy młodego chłopca (w wieku około czternastu – szesnastu lat), który wraz ze swoim japońskim nauczycielem karate przeżywa niezmiernie emocjonujące przygody. Akcja filmu rozgrywa się na Okinawie, gdzie młody człowiek trafia wraz ze swoim mistrzem. Tam zostaje uwikłany w konflikt rozgrywający się pomiędzy jego nauczycielem a innym mistrzem. Kulminacją filmu jest scena, w której dwaj młodzi bohaterowie walczą i tytułowy Karate Kid ratuje piękną dziewczynę. Scena ta jest naprawdę dramatyczna i mocno oddziałująca na młodego widza. Z tego powodu właśnie ten fragment filmu został użyty w badaniu.

## 6. Analiza wyników badań

Wyniki zestawiono wstępnie w czterech tabelach, przedstawiających ilość udzielonych odpowiedzi na poszczególne pytania znajdujące się w ankiecie. Tabela 1 przedstawia zestawienie procentowe i liczbowe uzyskanych odpowiedzi zawartych w ankiecie przeprowadzonej w pierwszej grupie badawczej. Podobnie tabela 2 zawiera wyniki procentowe i liczbowe, lecz stanowiące obraz przeprowadzonego badania w grupie drugiej, a więc oglądającej film w większym stopniu nasycony agresją. Tabela 3 zawiera zestawienie liczbowe i w ujęciu procentowym poszczególnych odpowiedzi udzielonych w obydwu grupach badawczych. Tabela 4 zawiera procentowe zestawienie odpowiedzi odnoszących się do danej hipotezy badawczej. Zestawienia te dają swoisty obraz przeprowadzonych badań i są podstawą do dalszych analiz badawczych.

Pytania zawarte w kwestionariuszu ankiety mają pomóc w weryfikacji przyjętych hipotez. Każdej z nich odpowiada kilka takich pytań, których treść ściśle do niej nawiązuje. Niektóre pytania są wspólne dla kilku postawionych hipotez.

Potwierdzeniem dla przyjętej hipotezy badawczej będzie różnica, jaka wystąpiła pomiędzy grupami badawczymi. W założeniu więcej odpowiedzi potwierdzających słuszność hipotezy powinno paść w grupie badawczej, której pokazano film bardziej dramatyczny ze scenami przemocy. Przyjęto za nieistotną dla badań sumę odpowiedzi w poszczególnych grupach badawczych, koncentrując uwagę wyłącznie na wspomnianej już różnicy. Zakładając, iż badani oglądający agresywny film, udzielą większej ilości potwierdzających hipotezę odpowiedzi, przyjęto zaistnienie takowej zależności za pozytywną odpowiedź na pytanie szczegółowe. Hipoteza badawcza nie zostawałaby potwierdzona, gdyby w uzyskanych wynikach nie było różnicy pomiędzy badanymi grupami, lub większość odpowiedzi ją potwierdzających padła w grupie oglądającej film pozbawiony scen przemocy.

Tabela 1. Zestawienie wyników przeprowadzonego badania uzyskanych w grupie badawczej nr jeden  
Table 1. The results of research in group no. one

SPOSÓB ODPOWIEDZI	TAK		NIE		suma wszystkich udzielonych odpowiedzi	
	wynik liczbowy	wynik procentowy	wynik liczbowy	wynik procentowy	wynik liczbowy	wynik procentowy
1. Czy chciałbyś znać jedną ze sztuk walki?	162	81,0%	36	18,0%	198	99,0%
2. Czy chciałbyś czynić dobro?	195	97,5%	4	2%	199	99,5%
3. Czy czyniąc dobro można krzywdzić innych?	80	40,0%	115	57,5%	195	97,5%
4. Czy bicie się jest sposobem na rozwiązanie konfliktów?	65	32,5%	131	65,5%	196	98,0%
5. Czy ratując życie swojego najlepszego przyjaciela byłbyś w stanie, użyć wobec napastników siły fizycznej?	130	65,0%	68	34,0%	198	99,0%
6. Czy ty byłbyś zdolny kogoś zbić?	95	47,5%	102	51,0%	197	98,5%
7. Czy bicie się może być usprawiedliwione?	93	46,5%	103	51,5%	196	98,0%
8. Czy lubisz oglądać sporty walki?	102	51,0%	91	45,5%	193	96,5%
9. Czy brutalne sporty walki powinny być zabronione?	135	67,5%	61	30,5%	196	98,0%
10. Czy w biciu się na ringu jest coś złego?	98	49,0%	99	49,5%	197	98,5%
11. Gdyby kolega zrobił ci jakąś krzywdę to czy ty pobiliś go?	92	46,0%	105	52,5%	197	98,5%
12. Czy polubiłeś którąś z prezentowanych w filmie postaci?	48	24,0%	150	75,0%	198	99,0%
13. Czy chciałbyś, aby jeden z bohaterów filmu był twoim przyjacielem?	68	34,0%	131	65,5%	199	99,5%
14. Czy zabicie kogoś, kto zrobił coś złego jest dobrym sposobem na ukaranie go?	63	31,5%	134	67,0%	197	98,5%
15. Czy chciałbyś umieć się tak bić jak mistrzowie sztuk walki?	135	67,5%	62	31,0%	197	98,5%

Tabela 2. Zestawienie wyników przeprowadzonego badania uzyskanych w grupie badawczej nr dwa  
Table 2. The results of research in group no. two

SPOSÓB ODPOWIEDZI	tak		nie		suma wszystkich udzielonych odpowiedzi	
	wynik liczbowy	wynik procentowy	wynik liczbowy	wynik procentowy	wynik liczbowy	wynik procentowy
<b>NUMER I TREŚĆ PYTANIA</b>						
<b>I</b>	<b>2</b>	<b>3</b>	<b>4</b>	<b>5</b>	<b>6</b>	<b>7</b>
1. Czy chciałbyś znać jedną ze sztuk walki?	197	98,5%	2	1,0%	199	99,5%
2. Czy chciałbyś czynić dobro?	193	96,5%	6	3,0%	199	99,5%
3. Czy czyniąc dobro można krzywdzić innych?	146	73,0%	53	26,5%	199	99,5%
4. Czy bicie się jest sposobem na rozwiązanie konfliktów?	57	28,5%	142	71,0%	199	99,5%
5. Czy ratując życie swojego najlepszego przyjaciela byłbyś w stanie, użyć wobec napastników siły fizycznej?	179	89,5%	20	10,0%	199	99,5%
6. Czy ty byłbyś zdolny kogoś zbić?	93	46,5%	103	51,5%	196	98,0%

1	2	3	4	5	6	7
7. Czy bicie się może być usprawiedliwione?	149	74,5%	50	25,0%	199	99,5%
8. Czy lubisz oglądać sporty walki?	152	76,0%	45	22,5%	197	98,5%
9. Czy brutalne sporty walki powinny być zabronione?	95	47,5%	100	50,0%	195	97,5%
10. Czy w biciu się na ringu jest coś złego?	62	31,0%	138	69,0%	200	100%
11. Gdyby kolega zrobił ci jakąś krzywdę to czy ty pobiłbyś go?	116	58,0%	80	40,0%	196	98,0%
12. Czy polubiłbyś którąś z prezentowanych w filmie postaci?	141	70,5%	58	29,0%	199	99,5%
13. Czy chciałbyś, aby jeden z bohaterów filmu był twoim przyjacielem?	145	72,5%	51	25,5%	196	98,0%
14. Czy zabic kogoś, kto zrobił coś złego jest dobrym sposobem na ukaranie go?	54	27,0%	142	71,0%	196	98,0%
15. Czy chciałbyś umieć się tak bić jak mistrzowie sztuk walki?	175	87,5%	25	12,5%	200	100%

Tabela 3. Zestawienie liczbowe i procentowe uzyskanych w obydwu grupach wyników  
Table 3. Numerical and percent results in both groups

SPOSÓB ODPOWIEDZI	tak		nie	
	grupa bad. nr I	grupa nr II	grupa nr I	grupa nr II
1. Czy chciałbyś znać jedną ze sztuk walki?	162/81,0%	197/98,5%	36/18,0%	2/1,0%
2. Czy chciałbyś czynić dobro?	195/97,5%	193/96,5%	4/2%	6/3%
3. Czy czyniąc dobro można krzywdzić innych?	80/40,0%	146/73,0%	115/57,5%	53/26,5%
4. Czy bicie się jest sposobem na rozwiązanie konfliktów?	65/32,5%	57/28,5%	131/65,5%	142/71,0%
5. Czy ratując życie swojego najlepszego przyjaciela byłbyś w stanie, użyć wobec napastników siły fizycznej?	130/65,0%	179/89,5%	68/34,0%	20/10,0%
6. Czy ty byłbyś zdolny kogoś zabić?	95/47,5%	93/46,5%	102/51,0%	103/51,5%
7. Czy bicie się może być usprawiedliwione?	93/46,5%	149/74,5%	103/51,5%	50/25,0%
8. Czy lubisz oglądać sporty walki?	102/51,0%	152/76,0%	91/45,5%	45/22,5%
9. Czy brutalne sporty walki powinny być zabronione?	135/67,5%	95/47,5%	61/30,5%	100/50,0%
10. Czy w biciu się na ringu jest coś złego?	98/49,0%	62/31,0%	99/49,5%	138/69,0%
11. Gdyby kolega zrobił ci jakąś krzywdę to czy ty pobiłbyś go?	92/46,0%	116/58,0%	105/52,5%	80/40,0%
12. Czy polubiłbyś którąś z prezentowanych w filmie postaci?	48/24,0%	141/70,5%	150/75,0%	58/29,0%
13. Czy chciałbyś, aby jeden z bohaterów filmu był twoim przyjacielem?	68/34,0%	145/72,5%	131/65,5%	51/25,5%
14. Czy zabic kogoś, kto zrobił coś złego, jest dobrym sposobem na ukaranie go?	63/31,5%	54/27,0%	134/67,0%	142/71,0%
15. Czy chciałbyś umieć się tak bić, jak mistrzowie sztuk walki?	135/67,5%	175/87,5%	62/31,0%	25/12,5%

Tabela 4. Procentowe zestawienie odpowiedzi odnoszących się do danej hipotezy badawczej  
 Table 4. Percent configuration of answers referring to particular research hypothesis

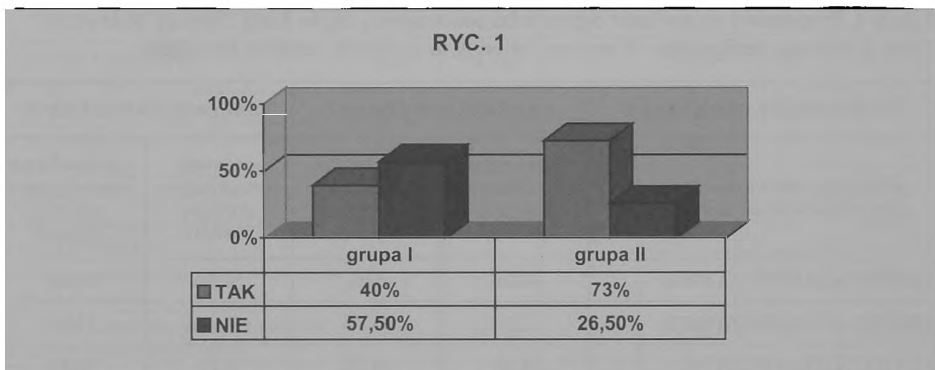
NUMERGRUPY BADAWCZEJ	GRUPA BADAWCZA NR I		GRUPA BADAWCZA NR II	
	odpowiedzi potwierdzające słusność hipotezy	odpowiedzi nie potwierdzające przyjętej hipotezy	odpowiedzi potwierdzające słusność hipotezy	odpowiedzi nie potwierdzające przyjętej hipotezy
HIPOTEZA BADAWCZA NR 1	42,2%	56%	54,5%	44,6%
HIPOTEZA BADAWCZA NR 2	52,8%	45,8%	64,7%	33,8%
HIPOTEZA BADAWCZA NR 3	39,3%	58,7%	58,2%	40,8%
HIPOTEZA BADAWCZA NR 4	74,2%	24,5%	93,0%	6,7%
HIPOTEZA BADAWCZA NR 5	40,0%	58,2%	59,5%	39,2%
HIPOTEZA BADAWCZA NR 6	43,7%	54,0%	65,0%	33,7%
HIPOTEZA BADAWCZA NR 7	29,0%	70,2%	71,5%	27,2%

**Na ile badani zaakceptują stosowanie przemocy jako sposobu na rozwiązanie problemów w zależności od prezentowanego im filmu?**

Temu problemowi odpowiada hipoteza, że badani oglądający film o większym nasyceniu agresją bardziej będą skłonni dopuścić stosowanie przemocy jako sposobu na rozwiązywanie problemów. Aby sprawdzić, czy przyjęta tu hipoteza jest prawdziwa i tym samym może przyczynić się do odpowiedzi na wyżej przedstawiony problem, należy przedstawić odpowiedzi na odnoszące się do niej pytania zawarte w ankiecie. Weryfikacji słusności rzeczonej hipotezy służyły pytania: (3) Czy czyniąc dobro można krzywdzić innych?; (4) Czy bicie się jest sposobem na rozwiązanie konfliktów?; (5) Czy ratując życie swojego najlepszego przyjaciela byłbyś w stanie, użyć wobec napastników siły fizycznej?; oraz (14) Czy zabicie kogoś, kto zrobił coś złego jest dobrym sposobem na ukaranie go?

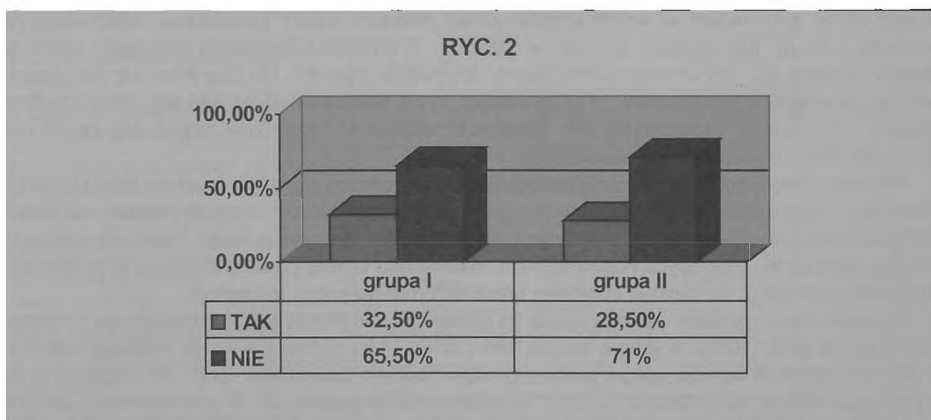
Aby omawiana hipoteza okazała się prawdziwą, odpowiedzi na te pytania powinny mieć charakter twierdzący. Przynajmniej połowa badanych musi w otrzymanej ankiecie zaznaczyć odpowiedź „tak”. Dla potwierdzenia teźe hipotezy istotne jest, aby pomiędzy dwiema grupami badanych zaistniała wyraźna różnica w udzielonych odpowiedziach. Badani tym łatwiej powinni dopuszczać możliwość stosowania przemocy, im bardziej obejrzą przez nich film nasycony jest agresją.

Po przeliczeniu wyników okazało się, że na pytanie trzecie pozytywnie odpowiedziało w grupie pierwszej 80 osób (40%), w grupie drugiej 146 (73%). 115 (57,5%) badanych oglądających film o małym nasyceniu agresją (grupa pierwsza) odpowiedziało zakreślając „nie”. W grupie drugiej wynik plasował się na poziomie 53 (26,5%) odpowiedzi negatywnych. Z przytoczonych danych wynika, iż większość respondentów drugiej grupy uważa za słusne stosowanie przemocy, jeśli tylko może to przynieść pozytywne skutki. Dość znacząca jest rozbieżność w poszczególnych grupach badawczych, gdy chodzi o dopuszczenie stosowania przemocy. Na przykładzie tego pytania można zaobserwować, jak ogromny wpływ może mieć film, a ściślej jego treść, na sposób myślenia oglądających. Odpowiedzi na mówione pytanie obrazuje rycina nr 1.



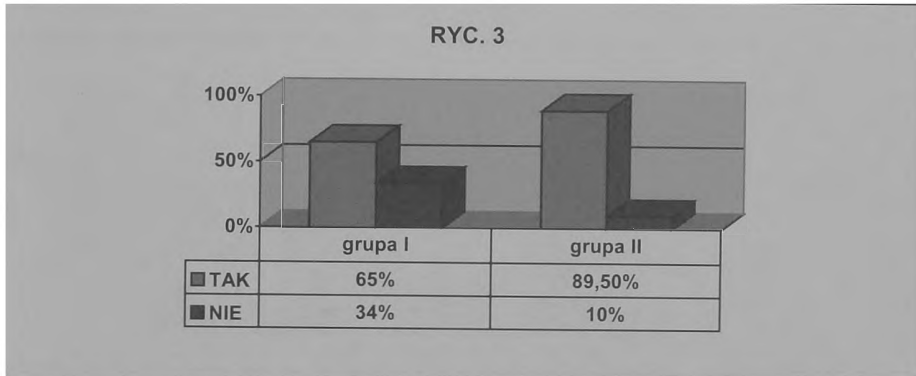
Ryc. 1. Procentowy rozkład odpowiedzi uzyskanej na pytanie 3 / Fig. 1. Percent distribution answers for question no. 3

Po analizie wyników okazało się, że z grupy pierwszej 65 (32,5%), z grupy drugiej 57 (28,5%) uczniów uważa, iż bicie się jest sposobem na rozwiązywanie konfliktów. Nie zgadza się z tym twierdzeniem 131 (65,5%) badanych z grupy pierwszej i 142 (71%) z grupy drugiej. W tym przypadku badani w obydwu grupach badawczych uznali zgodnie, iż bicie się nie jest sposobem na rozwiązywanie konfliktów. Ciekawe jest to, iż uczniowie oglądający film o większym nasyceniu agresją w większym stopniu wyrazili swoją dezaprobatę w stosunku do bicia się niż oglądający film nie zawierający przemocy. Efekt ten można tłumaczyć zbyt brutalnymi scenami zawartymi w filmie prezentowanym grupie drugiej. To właśnie mogło spowodować odwrotny do zakładanego skutek. Być może badani doszli do wniosku, iż bicie się nie prowadzi do bezkarnego rozwiązania konfliktu, gdyż zawsze konsekwencje z takiego postępowania zostają wyciągnięte i są najczęściej dość przykre dla tak postępującego. Uzyskane wyniki przedstawia wykres 2.



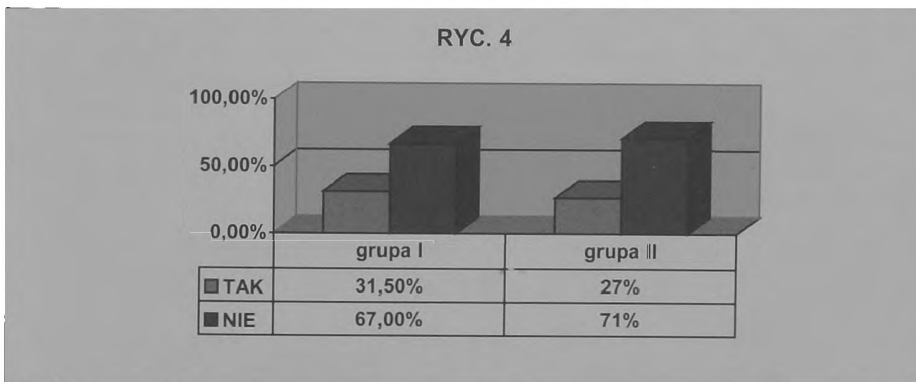
Ryc. 2. Procentowy rozkład odpowiedzi uzyskanej na pytanie 4 / Fig. 2. Percent distribution of answers for question no.4

W pytaniu numer pięć, 130 (65%) badanych z grupy pierwszej i 179 (89,5%) z drugiej udzieliło pozytywnej odpowiedzi, a negatywnej 68 (34%) z grupy pierwszej i jedynie 20 (10%) z grupy drugiej. Widzimy, iż większość badanych byłaby skłonna użyć wobec napastników siły fizycznej ratując życie swojego najlepszego przyjaciela. Występuje również istotna różnica w zakreślonych odpowiedziach między dwiema grupami badawczymi. Uczniowie oglądający „brutalny” film częściej wybierali „tak” jako odpowiedź na zadane pytanie. Uzyskane w tym pytaniu wyniki potwierdzają słuszność przyjętej hipotezy badawczej. Rycina 3 przedstawia uzyskane w badaniu wyniki.



Ryc. 3. Procentowy rozkład odpowiedzi uzyskanej na pytanie 5 / Fig. 3. Percent distribution of answers for question no. 5

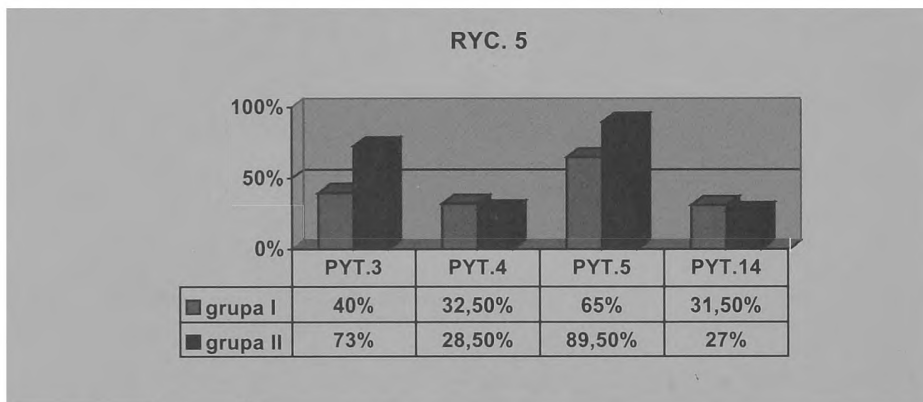
Ostatnim pytaniem przyporządkowanym do hipotezy pierwszej było pyt. 14 – czy zabic kogoś, kto zrobił coś złego, jest dobrym sposobem na ukaranie go? Po przeliczeniu odpowiedzi okazało się, iż 63 (31,5%) badanych przyporządkowanych do grupy badawczej I odpowiedziało na pytanie twierdząco. W grupie drugiej 54 osoby (27%) zakreśliło odpowiedź „tak”. Większość (bo 134) z osób w grupie badawczej I (67%) wybrało odpowiedź „nie”. W drugiej grupie było bardzo podobnie (142 osoby, czyli 71% zaznaczyło „nie”). Pytanie to również nie potwierdziło słuszności przyjętej hipotezy badawczej. Być może podobnie, jak w przypadku pytania nr 4, na wynik miał wpływ charakter pytania odnoszący się do rozwiązywania konfliktów poprzez stosowanie przemocy. Rycina 4 przedstawia procentowy obraz uzyskanych wyników.



Ryc. 4. Procentowy rozkład odpowiedzi uzyskanej na pytanie 14 / Fig. 4. Percent distribution of answers for question no. 14

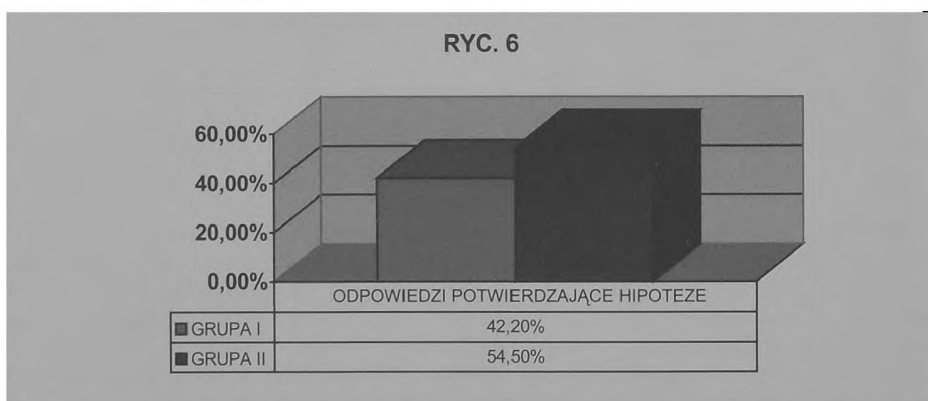
Podsumowując uzyskane w badaniu wyniki należy podkreślić, iż nie pozwoliły one na jednoznaczne potwierdzenie przyjętej hipotezy badawczej. Wyniki uzyskane w pytaniu trzecim i piątym w sposób wymowny dowodzą, iż hipoteza jest prawdziwa. Na uwagę zasługuje najistotniejsza w tych badaniach różnica pomiędzy grupą badawczą oglądającą film o małym nasyceniu agresją, a badanymi oglądającymi film bardziej brutalny. Różnica w uzyskanych wynikach pomiędzy dwiema grupami badawczymi jest potwierdzeniem hipotezy badawczej. Zaskakujące jest podobieństwo w ilości odpowiedzi uzyskanych w pytaniach czwartym i czternastym. To te dwa pytania nie potwierdziły słuszności przyjętej hipotezy badawczej. Wyniki uzyskane w obydwu pytaniach są bardzo podobne (różnica w odpowiedziach pomiędzy grupami na poziomie jednego procenta). Nie dość, że w obydwu grupach badawczych liczba uzyskanych odpowiedzi twierdzących nie przekroczyła 33%, to więcej pozytywnych wyborów było w grupie oglądającej film o mniejszym nasyceniu agresją.

Jedynie w przypadku pytań, które odnosiły się do rozwiązywania konfliktów przy użyciu przemocy, hipotezy nie zostały potwierdzone. Zestawienie uzyskanych wyników prezentuje rycina nr 5.



Ryc. 5. Procentowy rozkład pozytywnych odpowiedzi na pytania 3, 4, 5, 14 przedstawiający różnice w uzyskanych wynikach, w zależności od prezentowanego badanym filmu / Fig. 5. Percent distribution of positive answers for question s no. 3, 4, 5, 14, presenting the differences of results depending on presented film

Jak wynika z przytoczonych danych hipoteza nie do końca została potwierdzona. Choć trzecie i piąte pytanie w dobitny sposób ją potwierdza, to nie można tego powiedzieć o pytaniach czwartym i czwartym. Gdy jednak zsumujemy procentowo wszystkie odpowiedzi pozytywne uzyskane w pytaniach przyporządkowanych opracowywanej hipotezie, okaże się, iż 42,20% badanych w grupie pierwszej i 54,50% w drugiej grupie jest skłonna dopuścić stosowanie przemocy jako sposobu na rozwiązywanie problemów. Różnica między dwiema grupami badawczymi wynosi 12,30%. To wskazuje, iż badani oglądający film o większym nasyceniu agresją w większym stopniu dopuszczają stosowanie przemocy jako sposobu na rozwiązywanie problemów. Zależność tą ukazuje rycina nr 6. Rozważając w ten sposób uzyskane wyniki możemy stwierdzić, iż postawiona hipoteza jest prawdziwa, a tym samym problem szczegółowy, jakiemu odpowiada, jest prawidłowo postawiony.



Ryc. 6. Procentowe zestawienie wszystkich pozytywnych odpowiedzi uzyskanych w obydwu grupach badawczych przedstawiające różnicę określającą słuszność hipotezy pierwszej / Fig. 6. Percent distribution of all positive answers in both groups, presenting the difference determining rightness of first hypothesis

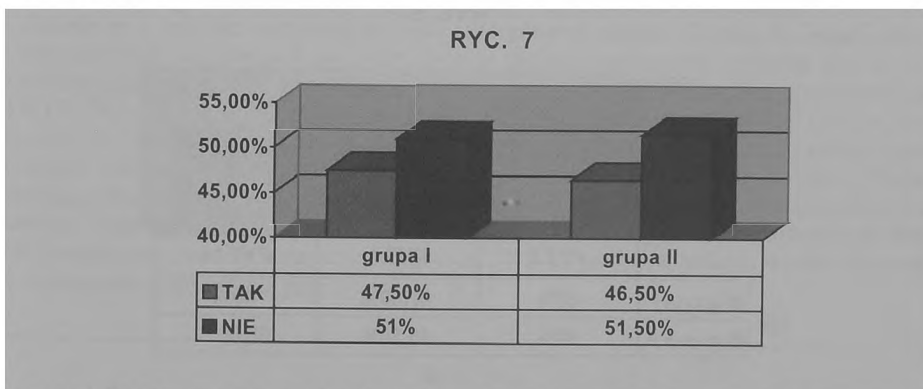


### W jakim stopniu badani dopuszczają stosowanie przez siebie agresji w rozwiązywaniu problemów w zależności od obejrzanego filmu?

Powyżej przedstawionemu problemowi szczegółowemu odpowiada hipoteza, która mówi, że członkowie grupy badawczej oglądający film przepelniony agresją w większym stopniu niż pozostali badani dopuszczają możliwość stosowania przez siebie agresji w rozwiązywaniu problemów. Słuszności przyjętej hipotezy mają dowodzić trzy pytania z ankiety: (5) Czy ratując życie swojego najlepszego przyjaciela byłbyś w stanie użyć wobec napastników siły fizycznej? (6) Czy byłbyś zdolny kogoś zbić? (11) Gdyby kolega zrobił ci jakąś krzywdę, to czy ty pobiłbyś go?

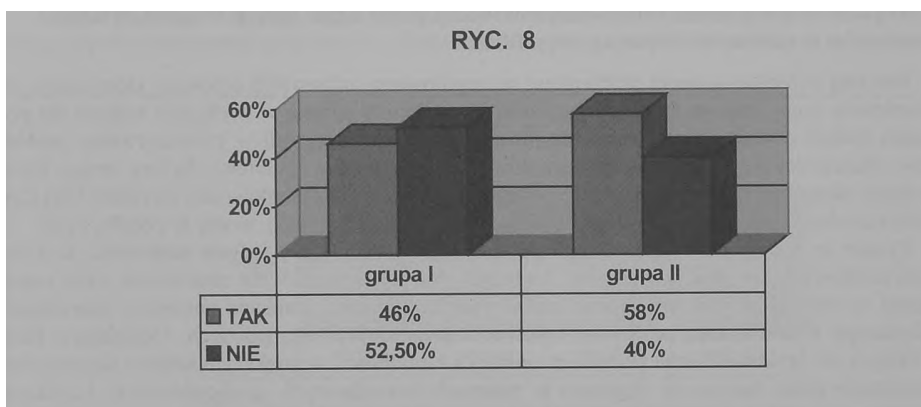
Pytanie nr 5 było już wcześniej przedmiotem rozważań. Należy jedynie nadmienić, iż z danych liczbowych wynika, że większość badanych dopuszcza możliwość stosowania przez siebie agresji w rozwiązywaniu problemów. Istnieje bardzo wyraźna korelacja pomiędzy nasyceniem oglądanego filmu agresją, a chęcią stosowania przemocy przez badanych. Oglądający film, w którym nie brakowało scen pełnych przemocy i brutalności, w większym stopniu dopuszczają stosowanie przez siebie siły fizycznej w pewnych uzasadnionych okolicznościach. Uzyskane wyniki potwierdzają zasadność przyjętej hipotezy. Różnica pomiędzy grupą pierwszą i drugą w uzyskanych odpowiedziach twierdzących wynosi 24,5% – na korzyść badanych oglądających film bardziej brutalny. Graficzny obraz uzyskanych odpowiedzi przedstawia wykres nr 3.

Kolejne pytanie przyporządkowane do niniejszej hipotezy badawczej nosiło numer 6. Po policzeniu odpowiedzi na rzezone pytanie okazało się, że w grupie pierwszej 95 osób (47,5%), a w grupie drugiej 93 (46,5%) zaznaczyło „tak”. Odpowiedź negatywną wybrało 102 badanych w grupie pierwszej i 103 w drugiej. To daje następujące wyniki procentowe: W grupie oglądającej film pozbawiony scen zawierających przemoc 51% wybrało odpowiedź „nie”, a w drugim zespole badanych – 51,5%. Pytanie to jest kolejnym, w którym uzyskane wyniki nie przyczyniły się do potwierdzenia przyjętej hipotezy badawczej. Podobnie jak dwa poprzednie pytania, to również odnosiło się do możliwości stosowania przemocy przez badanego. We wszystkich tych pytaniach występuje słowo „zbić” odbierane pejoratywnie. Zestawienie uzyskanych w badaniu wyników obrazuje rycina nr 7.



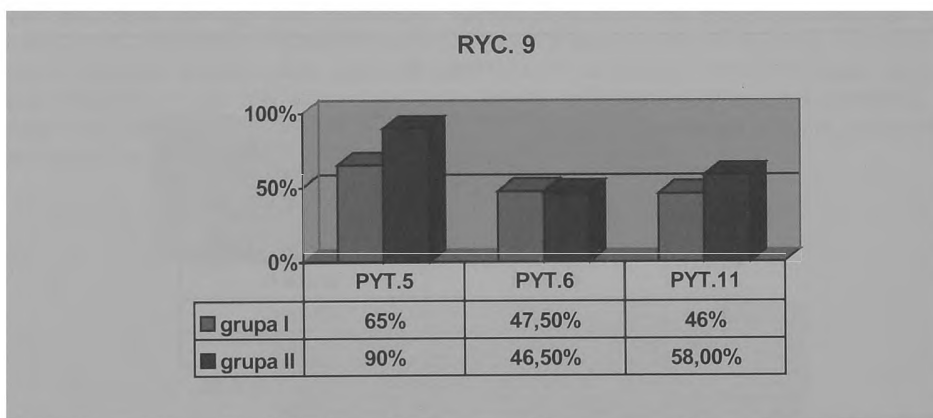
Ryc. 7. Procentowy rozkład odpowiedzi uzyskanej na pytanie 6 / Fig. 7. Percent distribution of answers for question no. 6

Kolejnym z pytań odnoszącym się do powyższej hipotezy jest pyt. nr 11. W grupie badawczej nr 1 na zadane pytanie pozytywnej odpowiedzi udzieliło 92 (46%) respondentów. „Tak” w grupie drugiej zakresiło 116 badanych (58%). W przypadku skrzywdzenia przez kolegę nie dopuściło by się użycia wobec tego kolegi siły fizycznej: w grupie pierwszej 105 (52,5%) a w grupie drugiej 80 uczniów, czyli 40% badanej grupy. Wyniki te potwierdzają słuszność przyjętej hipotezy. Różnice w uzyskanych wynikach pomiędzy poszczególnymi grupami plasują się na poziomie 12% na korzyść oglądających film bardziej agresywny. Uzyskane wyniki przedstawia rycina nr 8.



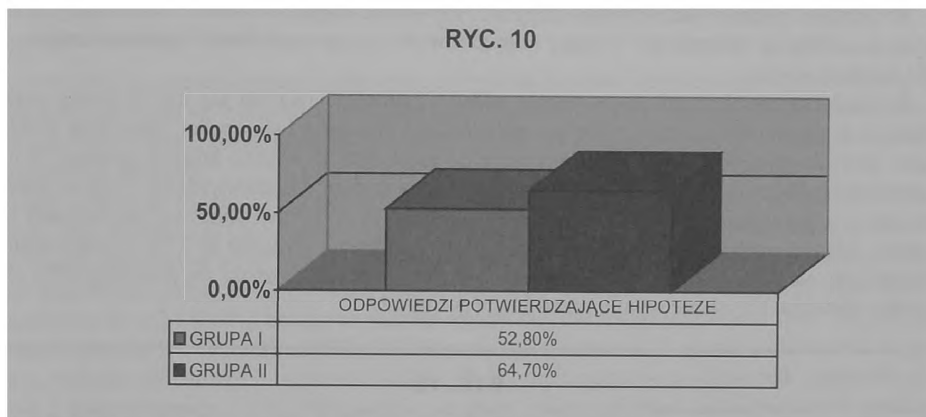
Ryc. 8. Procentowy rozkład odpowiedzi uzyskanej na pytanie 8 / Fig. 8. Percent distribution of answers for question no. 8

Podsumowując rozważania dotyczące tej hipotezy należy podkreślić, iż jej prawdziwość nie została potwierdzona przez wszystkie przyporządkowane jej pytania. Szczególnie kłopotliwe dla potwierdzenia prawdziwości hipotezy były wyniki uzyskane w pytaniu nr 6. Nie tylko jej nie potwierdziły, ale były tożsame z wynikami pytań 4 i 14. Pytania 5 i 11 przyczyniły się do potwierdzenia słuszności przyjętej hipotezy. Na szczególne podkreślenie zasługują wyniki uzyskane w pytaniu nr 5, gdzie różnica stanowiąca o potwierdzeniu hipotezy (pomiędzy grupami I i II) w uzyskanych odpowiedziach twierdzących wynosi 24,5%. W przypadku pytania nr 11 różnica ta wynosi 12%. Uzyskane wyniki przedstawia rycina nr 9.



Ryc. 9. Procentowy rozkład pozytywnych odpowiedzi na pytania 5, 6, 11, przedstawiający różnice w uzyskanych wynikach, w zależności od prezentowanego badanym filmu / Fig. 9. Percent distribution of answers for question no. 5, 6, 11, presenting the differences of results depending on presented film

Pomimo, że wyniki jednego z pytań nie przyczyniły się do jej potwierdzenia, różnica procentowej sumy wszystkich pozytywnych odpowiedzi pomiędzy badanymi grupami wynosi 11,9% i pozwala stwierdzić, iż przyjęta hipoteza stanowi wyjaśnienie drugiego problemu badawczego. Graficznym obrazem omówionej zależności jest wykres nr 10. Dzięki niemu możliwe jest porównanie procentowych wyników potwierdzających słuszność hipotezy w obydwu grupach badawczych oraz różnic między nimi.

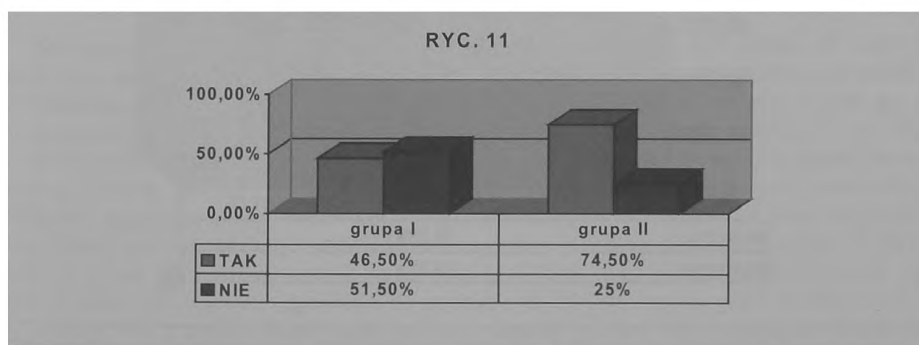


Ryc. 10. Procentowe zestawienie wszystkich pozytywnych odpowiedzi, uzyskanych w obydwu grupach badawczych przedstawiających różnice określającą słuszność hipotezy drugiej / Fig. 10. Percent distribution of all positive answers in both groups, presenting the difference determining rightness of second hypothesis

**Na ile badani będą skłonni usprawiedliwić stosowanie przemocy w niektórych sytuacjach nie związanych ze sportem, w zależności od obejrzanego filmu?**

Przyjęto, że większość badanych będzie starała się usprawiedliwić stosowanie przemocy w niektórych sytuacjach nie związanych ze sportem. Przy czym zaistnieje różnica pomiędzy dwiema grupami badawczymi – oglądający film pełen agresji będą skłonni do większej aprobaty dla agresji. To założenie wyznacza trzecią hipotezę. Aby sprawdzić jej prawdziwość w ankiecie umieszczono trzy pytania, z których każde odnosi się do badanego zagadnienia. Ich treść brzmi: (3) Czy czyniąc dobro można krzywdzić innych?; (7) Czy bicie się może być usprawiedliwione?; (14) Czy zabicie kogoś, kto zrobił coś złego, jest dobrym sposobem na ukaranie go?

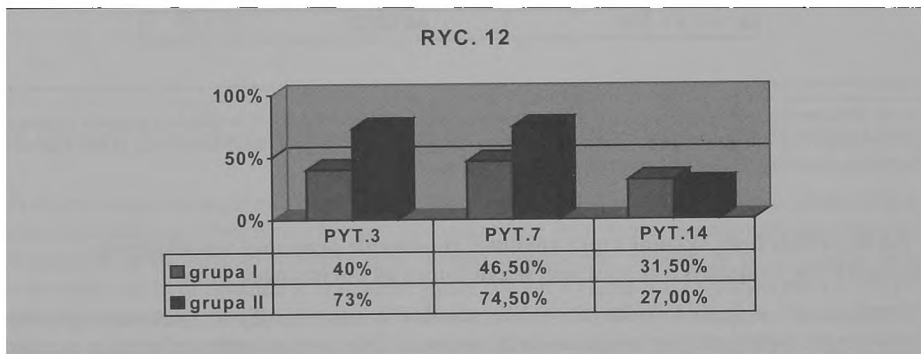
Pytanie nr 3 było już wcześniej poddane szczegółowej analizie. Istotna dla badań różnica w odpowiedziach pozytywnych pomiędzy dwiema grupami badawczymi wyniosła tutaj aż 33% (wyniki przedstawia wykres nr 1). W pytaniu siódmym 93 (46,5%) badanych w grupie pierwszej i 149 (74,5%) w II drugiej udzieliło pozytywnej odpowiedzi. Negatywnej zaś: 103 (51,5%) w I grupie, oraz 50 (25,0%) w II. Większość badanych uważa, iż bicie się może być usprawiedliwione. Pomiedzy dwiema grupami badawczymi istnieje duża różnica w odpowiedziach. Badani oglądający film o mocnym nasyceniu agresją w większym stopniu usprawiedliwiają stosowanie przemocy. Różnica pomiędzy grupami w odpowiedziach pozytywnych (potwierdzających słuszność postawionej hipotezy badawczej) wynosi aż 28%. Uzyskane w badaniu wyniki odnoszące się do analizowanego pytania przedstawia ryc. nr 11.



Ryc. 11. Procentowy rozkład odpowiedzi uzyskanej na pytanie 7 / Fig. 11. Percent distribution of answers for question no. 7

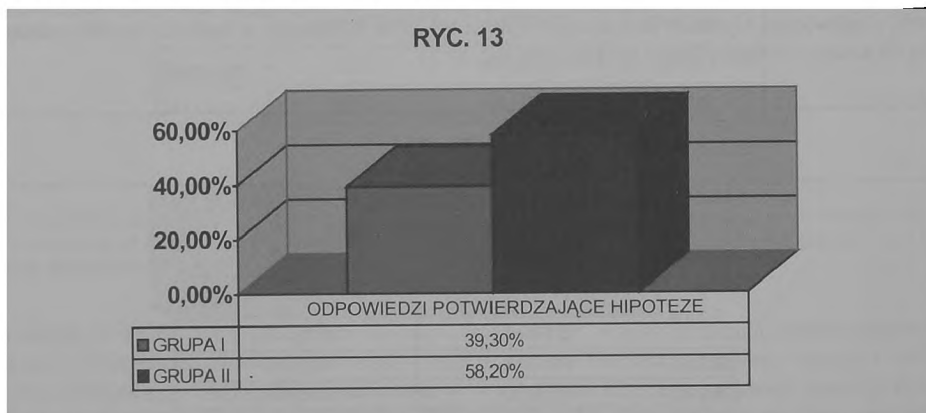
W ostatnim pytaniu badani zostali zapytani: czy zabic kogoś, kto zrobił coś złego, jest dobrym sposobem na ukaranie go? Pytanie to było również przyporządkowane hipotezie badawczej nr 1 (wykres nr 4).

Z przedstawionych wyników wyraźnie widać, iż hipoteza okazała się nie do końca prawdziwa, a uzyskane w badaniu wyniki nie potwierdziły w pełni jej słuszności. Najwięcej problemów sprawiło pytanie czternaste. Niezależnie od przyczyn, w wyniku których pytanie 14 nie potwierdziło słuszności hipotezy, dwa pierwsze pytania wyraźnie ją potwierdzały. Pytanie trzecie okazało się, potwierdzać po przeanalizowaniu uzyskanych wyników, słuszność postawionej hipotezy. Różnica pomiędzy grupami badawczymi w tym pytaniu wyniosła aż 33%. Zróżnicowanie odpowiedzi na pytanie nr 7 nie było może tak wymowne, ale różnica na poziomie 28% jest również znacząca. Uzyskane wyniki przedstawia rycina 12.



Ryc.12. Procentowy rozkład pozytywnych odpowiedzi na pytania 3, 7, 14 przedstawiający różnice w uzyskanych wynikach, w zależności od prezentowanego badanym filmu / Fig. 12. Percent distribution of positive answers for questions no. 3, 7, 14, presenting the differences of results depending on presented film

Reasumując, choć jedno z pytań nie przyczyniło się do potwierdzenia hipotezy, dwa pozostałe ją potwierdzają. Analizując różnice pomiędzy odpowiedziami pozytywnymi w poszczególnych grupach stanowiącą sumę wszystkich odpowiedzi można przyjąć, iż hipoteza ta jest prawdziwa a tym samym problem badawczy jakiemu odpowiadała uzyskał wyjaśnienie. Różnica procentowej sumy wszystkich pozytywnych odpowiedzi pomiędzy badanymi grupami wynosi 18,9%. Potwierdzenie sprawdzanej hipotezy przedstawia wykres 13, będący procentową sumą potwierdzających odpowiedzi z wyżej wymienionych pytań.



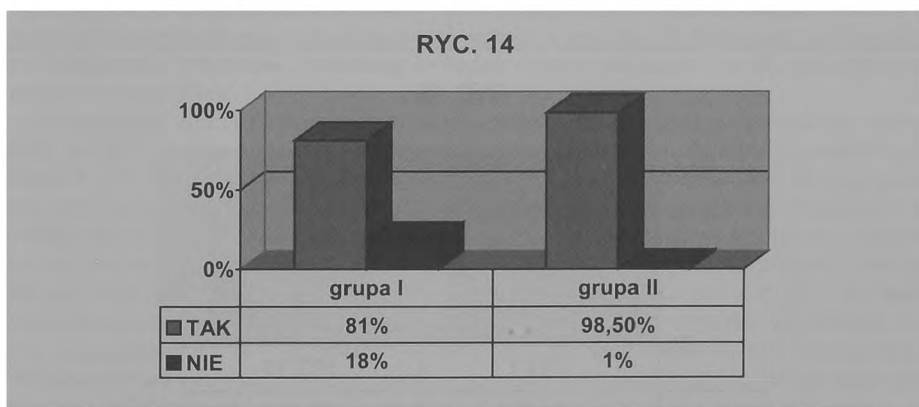
Ryc. 13. Procentowe zestawienie wszystkich pozytywnych odpowiedzi uzyskanych w obydwu grupach badawczych przedstawiających różnice określającą słuszność hipotezy trzeciej / Fig. 13. Percent distribution of all positive answers in both groups, presenting the difference determining rightness of third hypothesis

### Jak silna wśród badanych będzie chęć naśladowania mistrzów sztuk walki w zależności od prezentowanego filmu?

Powyższemu problemowi szczegółowemu przyporządkowano hipotezę badawczą mówiącą, iż badani utożsamiając się z bohaterami wyrażą chęć ich naśladowania. Zaistnieje różnica pomiędzy grupami badawczymi, gdzie oglądający bardziej agresywny film w większym stopniu potwierdzą prawdziwość hipotezy.

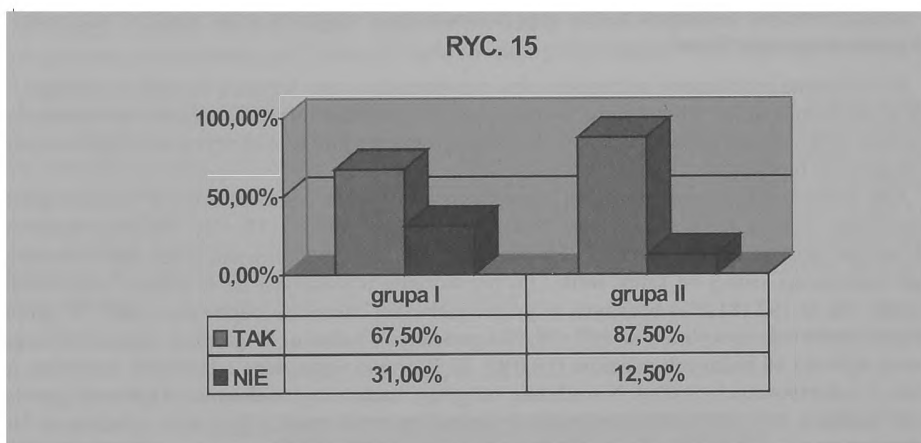
Aby sprawdzić rzetelność przyjętej hipotezy, przygotowano i umieszczono w badaniu ankietowym dwa pytania: (1) Czy chciałbyś znać jedną ze sztuk walki?; (15) Czy chciałbyś umieć się tak bić jak mistrzowie sztuk walki? Pierwsze pytanie bada deklarowaną przez ankietowanych chęć znajomości jednej ze sztuk walki. Po przeliczeniu uzyskanych na to pytanie odpowiedzi okazało się, iż 162 (81,0%) badanych w grupie pierwszej zakreśliło odpowiedź „tak”. W grupie drugiej odpowiedź tę wybrało aż 197 (98,5%) poddanych badaniu. W grupie I odpowiedź negatywną wybrało 36 badanych uczniów (18,0%). W II grupie negatywną odpowiedź zakreśliło jedynie 2 ankietowanych (1,0%). Niezależnie od grupy badawczej **znakomita większość poddanych badaniu wyraziła chęć nauczenia się jednej ze sztuk walki**. W grupie oglądającej film o dużej zawartości scen przemocy na 200 przebadanych (199 udzieliło na to pytanie odpowiedzi), tylko 2 zakreśliło odpowiedź negatywną.

Uzyskane w pytaniu nr 1 wyniki dowodzą słuszności przyjętej wcześniej hipotezy badawczej. Zaistniała swoista zależność pomiędzy ilością prezentowanej za pomocą filmu agresji, a deklarowaną chęcią nauczenia się jednej ze sztuk walki – im przedstawiona agresja była większa, tym częściej badani wybierali odpowiedź „tak”. Potwierdzająca słuszność przyjętej w badaniu hipotezy różnica pomiędzy dwiema grupami badawczymi wyniosła 17,5% na korzyść przebadanych w grupie drugiej. Przeanalizowane powyżej wyniki procentowe uzyskanych odpowiedzi przedstawia rycina nr 14.



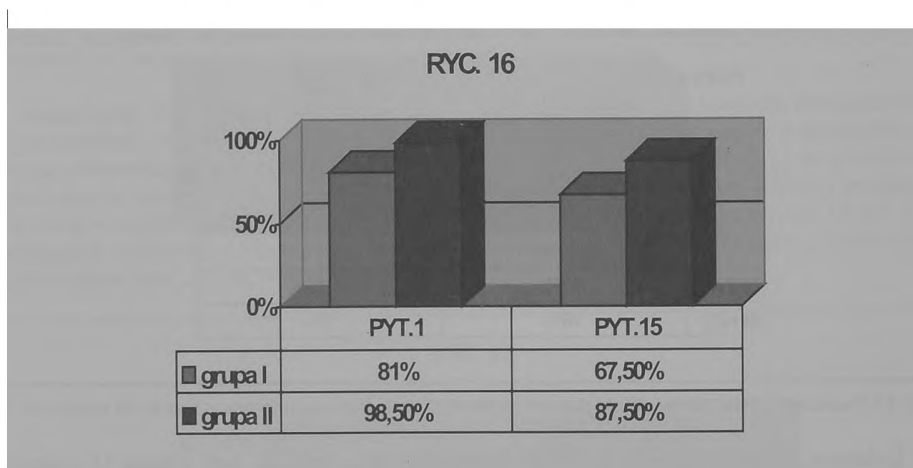
Ryc. 14. Procentowy rozkład odpowiedzi uzyskanej na pytanie 1 / Fig. 14. Percent distribution of answers for question no. 1

Kolejnym, sprawdzającym słuszność przyjętej hipotezy badawczej, było pytanie 15 rozstrzygające czy uczniowie poddani badaniu wyrażą chęć posiadania takich umiejętności, jak postacie prezentowanych im filmów. Po zsumowaniu wszystkich uzyskanych odpowiedzi okazało się, iż w grupie pierwszej było 135 (67,5%) pozytywnych wyborów, a w grupie drugiej 175 (87,5%). „Nie” zakreśliło w grupie pierwszej 62 (31,0%) badanych. Tę samą odpowiedź w grupie badawczej nr 2 wybrało jedynie 25 (12,5%) przebadanych. Uzyskane w pytaniu 15 wyniki potwierdzają słuszność przyjętej hipotezy badawczej. Większość badanych, niezależnie od treści wyświetlanego filmu, zadeklarowała chęć naśladowania oglądanych postaci. Badani stwierdzili, iż chcieliby się bić tak, jak mistrzowie sztuk walki. Między dwiema grupami badawczymi zaistniała różnica w ilości pozytywnych odpowiedzi na pytanie – aż 20% na korzyść grupy badawczej nr 2. Oglądający film z większą liczbą brutalnych scen chętniej wybierali odpowiedź „tak”. Wynik ten pozwala twierdzić, że uzyskane w badaniu odpowiedzi na pytanie 15 potwierdzają słuszność postawionej hipotezy. Procentowy rozkład odpowiedzi na pytanie piętnaste przedstawia rycina 15.



Ryc. 15. Procentowy rozkład odpowiedzi uzyskanej na pytanie 15 / Fig. 15. Percent distribution of answers for question no. 15

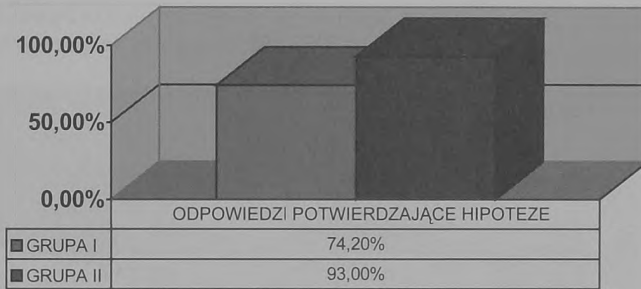
W pytaniu 1 badani oglądający film z elementami agresji o wiele chętniej wybierali odpowiedź pozytywną. Różnica ta wyniosła 17,5% na korzyść grupy badawczej nr II. W pytaniu 15 różnica ta była jeszcze bardziej znacząca – 20%. Na ryc. 16 znajduje się procentowa analiza wszystkich pozytywnych wyborów w obydwu grupach badawczych.



Ryc. 16. Procentowy rozkład pozytywnych odpowiedzi na pytania 1 i 15 przedstawiający różnice w uzyskanych wynikach, w zależności od prezentowanego badanym filmu / Fig. 16. Percent distribution of positive answers for questions no. 1 and 15, presenting the differences of results depending on presented film

Podsumowując rozważania poświęcone prawdziwości przyjętej hipotezy badawczej należy jeszcze podać procentową różnicę (pomiędzy grupami 1 i 2) wszystkich pozytywnych odpowiedzi uzyskanych w obydwu pytaniach. W omawianym przypadku różnica ta wynosi 18,8%. Hipoteza zyskuje więc potwierdzenie. Rycina 17 przedstawia procentowe zestawienie wszystkich pozytywnych odpowiedzi uzyskanych w obydwu grupach.

RYC. 17



Ryc. 17. Procentowe zestawienie wszystkich pozytywnych odpowiedzi uzyskanych w obydwu grupach badawczych przedstawiające różnicę określającą słuszność hipotezy czwartej / Fig. 17. Percent distribution of all positive answers in both groups, presenting the difference determining rightness of fourth hypothesis

### **W jaki sposób badani interpretują agresywne zachowanie zawodników uprawiających sporty lub sztuki walki, w zależności od obejrzanego filmu?**

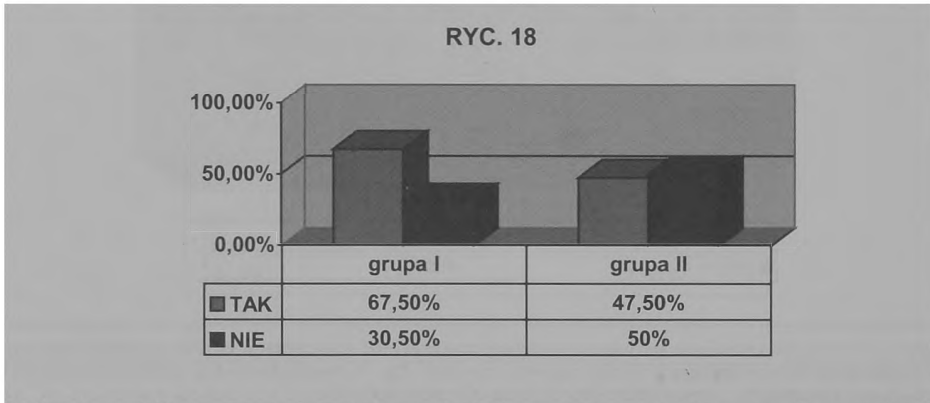
Ten problem badawczy jest ostatni i zarazem najbardziej skomplikowany. Odpowiadają mu trzy hipotezy, z których każda w pewnym stopniu przyczynia się do jego wyjaśnienia. Hipotezy mają następującą treść: (5) Badani będą starali się usprawiedliwić agresywne zachowanie zawodników tym bardziej, im bardziej brutalny film obejrżeli; (6) Badani oglądający brutalny film w większym stopniu skłonni będą akceptować agresję w sporcie; (7) Większość poddanych badaniu zaakceptuje bohaterów. Akceptacja ta będzie wprost proporcjonalna do natężenia agresji w prezentowanym filmie.

Aby sprawdzić słuszność powyższych hipotez należy odpowiedzieć na pytania im odpowiadające. Jest ich w sumie pięć, a dwa z nich odnoszą się jednocześnie do hipotezy piątej i szóstej (pytania 9 i 10). Ich treść jest następująca: (8) Czy lubisz oglądać sporty walki?; (9) Czy brutalne sporty walki powinny być zabronione?; (10) Czy w biciu się na ringu jest coś złego?; (12) Czy polubiłeś którąś z prezentowanych w filmie postaci?; (13) Czy chciałbyś, aby jeden z bohaterów filmu był twoim przyjacielem? Hipotezie 5 przyporządkowano pytania dziewiąte i dziesiąte. Mają one odmienną budowę niż wszystkie inne pytania znajdujące się w użytym do badania arkuszu diagnostycznym. Słuszność hipotezy potwierdzą w tym wypadku odpowiedzi twierdzące, a na pytania 9 i 10 – przeczące. W tabeli nr 4 procentowe zestawienie odpowiedzi potwierdzających prawdziwość przyjętej hipotezy pozostaje tak wpisane, iż nie istnieje konieczność stosowania jakichkolwiek kombinacji przy czytywaniu wyników w niej zamieszczonych.

Negatywną odpowiedź na dziewiąte pytanie (a więc potwierdzającą hipotezę) udzieliło w grupie pierwszej 61 osób (30,5%), a w drugiej 100 (50,0%). Odpowiedzi nie potwierdzającej omawianej hipotezy (czyli „tak”) udzieliło w grupie pierwszej 135 (67,5%) badanych. Badani oglądający film bardziej przesycony scenami agresji w mniejszym stopniu skłonni byli zabronić uprawiania brutalnych sportów walki. W tym przypadku „nie” zakreśliło 95 (47,5%) ankietowanych.

Poddając analizie powyżej przedstawione wyniki łatwo zauważyć, że badani oglądający film nie zawierający agresji bardzo krytycznie odnoszą się do brutalnych sportów walki. Pomimo, że ankietowani byli młodymi ludźmi wychowanymi w pop-kulturze, gdzie przecież sporty walki cieszą się niezwykłym uznaniem i popularnością, w większości opowiedzieli się za zakazaniem uprawiania sportów walki. W drugiej grupie badawczej ankietowani po obejrzeniu bardziej agresywnego filmu w większym stopniu stwierdzili, iż nie powinno się zakazywać uprawiania brutalnych sportów walki, jednak liczba odpowiedzi nie przekroczyła 50%. Należy pamiętać, iż spodziewanym rezultatem przeprowadzonych badań nie jest przekroczenie pięćdziesięcioprocentowego progu w którejsz z dwóch grup badawczych, lecz zaistnienie różnicy w odpowiedziach pomiędzy tymi grupami. Przyjęta hipoteza badawcza dzięki uzyskanym wynikom w pytaniu nr 9 została potwierdzona. Opisana wyżej

różnica pomiędzy obiema grupami wynosi aż 19,5%. Tylu więcej badanych w grupie drugiej stwierdziło, iż brutalne sporty walki nie powinny być zabronione. Uzyskane wyniki prezentuje rycina nr 18.

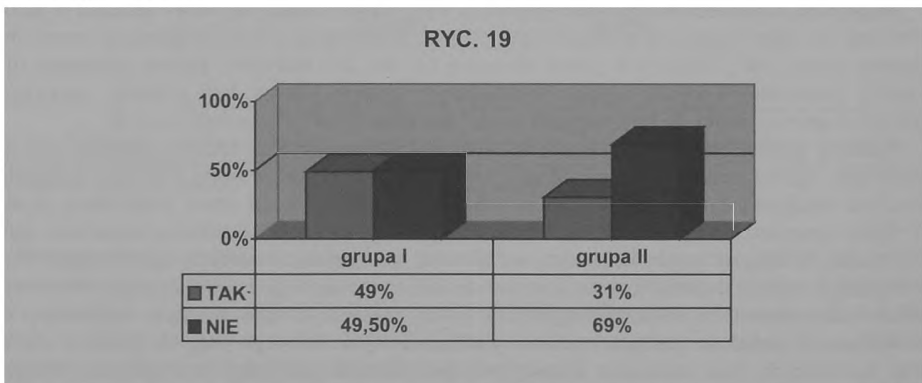


Ryc. 18. Procentowy rozkład odpowiedzi uzyskanych na pytanie 9 / Fig. 18. Percent distribution of answers for question no. 9

Kolejnym i zarazem ostatnim zagadnieniem odnoszącym się do opracowywanej hipotezy jest pytanie nr 10. Badani mieli odpowiedzieć, czy w biciu się na ringu jest coś złego. Pytanie to, podobnie jak dziewiąte, posiada odwrócone odpowiedzi. Odpowiedzi negatywnej w grupie I udzieliło 99 badanych (49,5%). Tej samej odpowiedzi w grupie II udzieliło 138 (69,0%) spośród poddanych badaniu. Spośród przebadanych w grupie pierwszej 98 ankietowanych (49,0%) stwierdziło, iż w biciu się na ringu jest „coś złego”. W II grupie społecznej szkodliwości walk w ringu dopatrzyło się 62 badanych (31,0%).

Z przedstawionych powyżej wyników można wnioskować, iż badani oglądający film o znikomej ilości agresywnych zachowań podzielili swoje głosy na połowę, nie zajmując wyraźnego stanowiska w sprawie. Inaczej jest w przypadku badanych, którzy mieli okazję obejrzeć film w dużej mierze nasycony scenami przemocy. Tu większość respondentów stwierdziła, iż w biciu się na ringu nie ma nic złego.

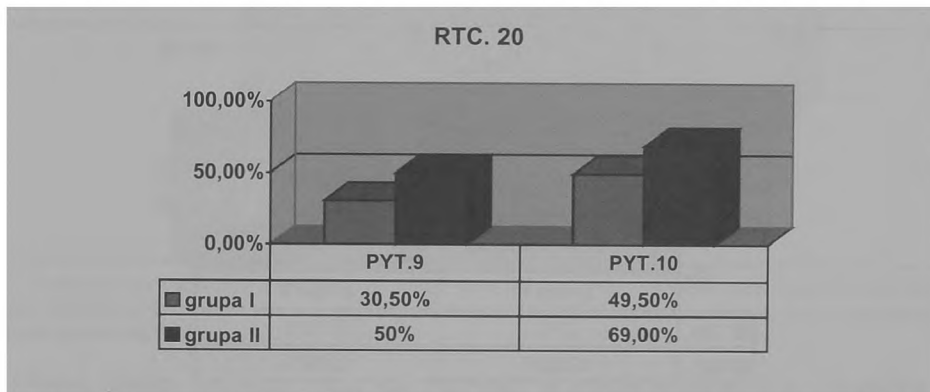
O potwierdzeniu słuszności hipotezy, której odpowiada powyższe pytanie, decyduje tu różnica pomiędzy odpowiedziami negatywnymi w obydwu grupach. Badani po obejrzeniu „brutalnego” materiału filmowego w większym stopniu twierdzili, iż w biciu na ringu nie ma nic złego. Różnica świadcząca o prawdziwości przyjętej hipotezy badawczej wynosi 19,5%. Dane przedstawia rycina nr 19.



Ryc. 19. Procentowy rozkład odpowiedzi uzyskanej na pytanie 10 / Fig. 19. Percent distribution of answers for question no. 10

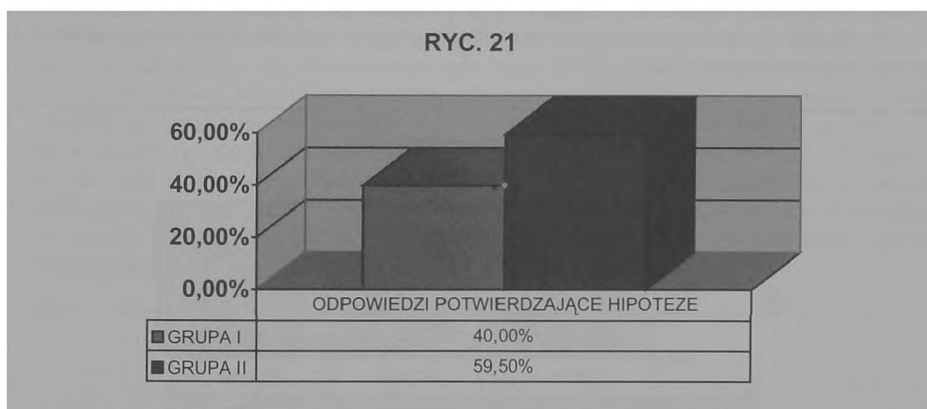


Założenie o rozstrzygającej różnicy pomiędzy grupami zachodzącej po obejrzeniu materiałów filmowych miało stanowić tu podstawę dla wnioskowania o potwierdzeniu hipotezy. Różnica ta wynosiła – w przypadku pytań nr 9 i 10 – po 19,5%. Badani w grupie II w większym stopniu niż pozostali nie dostrzegli szkodliwości bicia się na ringu. Na rycinie nr 20 przedstawione są wszystkie odpowiedzi (tym razem przeczące) i różnice potwierdzające słuszność przyjętej hipotezy.



Ryc. 20. Procentowy rozkład odpowiedzi na pytania 9 i 10 przedstawiający różnice w uzyskanych wynikach, w zależności od prezentowanego badanym filmu / Fig. 20. Percent distribution of answers for questions no. 9 and 10, presenting the differences of results depending on presented film

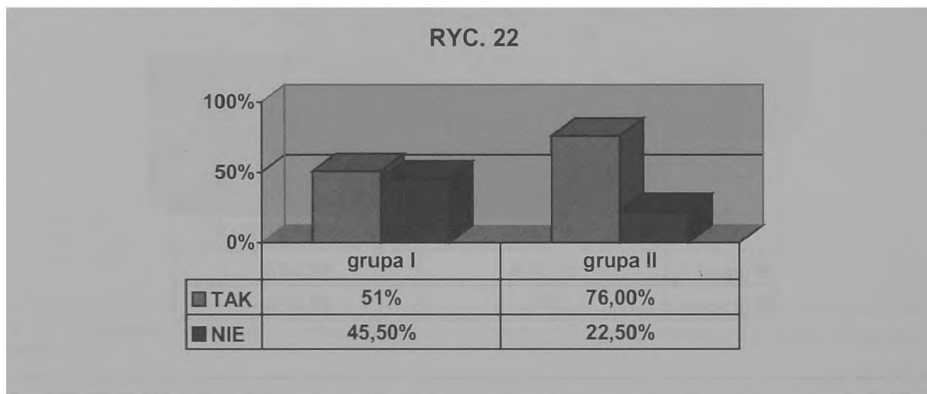
Zaistniała zależność między brutalnością oglądanego przez badanych filmu a oceną agresywnego zachowania prezentowanych na ekranie bohaterów. Badani oglądający film pokazujący sceny walki i przemoc bardziej starali się usprawiedliwić agresywne zachowanie zawodników. Dowodzi to słuszności postawionej hipotezy. Opisaną sytuację obrazuje rycina nr 21.



Ryc. 21. Procentowe zestawienie wszystkich odpowiedzi uzyskanych w obydwu grupach badawczych przedstawiających różnicę określającą słuszność hipotezy piątej / Fig. 21. Percent distribution of all answers in both groups, presenting the difference determining rightness of fifth hypothesis

Kolejną jest hipoteza nr 6. Mówi ona, iż badani oglądający brutalny film w większym stopniu niż pozostali ankietaowani skłonni będą akceptować agresję w sporcie. Hipotezie tej przyporządkowano trzy pytania badawcze znajdujące się w kwestionariuszu ankiety, o kolejnych numerach 8, 9 i 10. Na pyt.: Czy lubisz oglądać sporty walki? – w grupie I twierdząco odpowiedziało 102 osoby (51,0%). W grupie II „tak” zaznaczyło 152 osoby (76,0%). W grupie I 91 (45,5%) osób stwierdziło, iż nie lubi oglądać sportów walki. Badani w grupie drugiej odpowiedź „nie” wybierali o wiele rzadziej (22,5%).

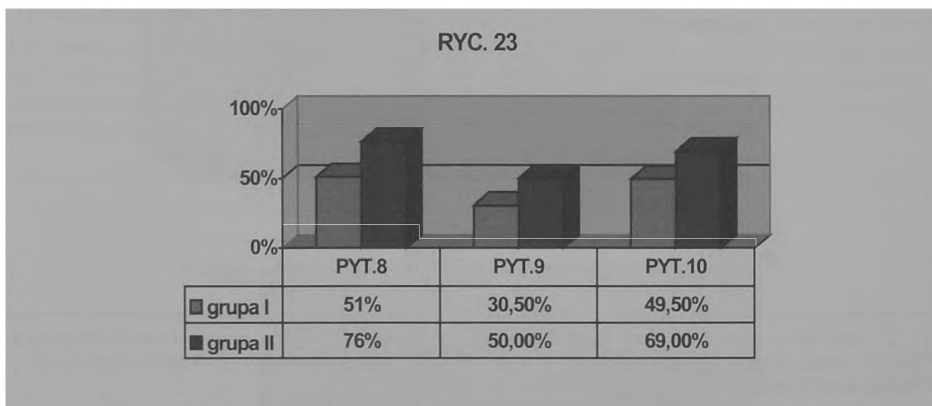
Ogólnie większość poddanych badaniu uczniów lubi oglądać sporty walki. Badani należący do grupy II częściej w swych odpowiedziach twierdzili, iż lubią oglądać sporty walki. Różnica pomiędzy dwiema grupami badawczymi wynosi aż 25,0%. Wynik ten pokazuje, w jak dużym stopniu oglądane na ekranie sceny przemocy mają wpływ na postrzeganie i sympatię do sportów walki, oraz na akceptację dla agresji w sporcie. Wykres 22 przedstawia procentowe zestawienie uzyskanych odpowiedzi w obydwu grupach.



Ryc. 22. Procentowy rozkład odpowiedzi uzyskanej na pytanie 8 / Fig. 22. Percent distribution of answers for question no. 8

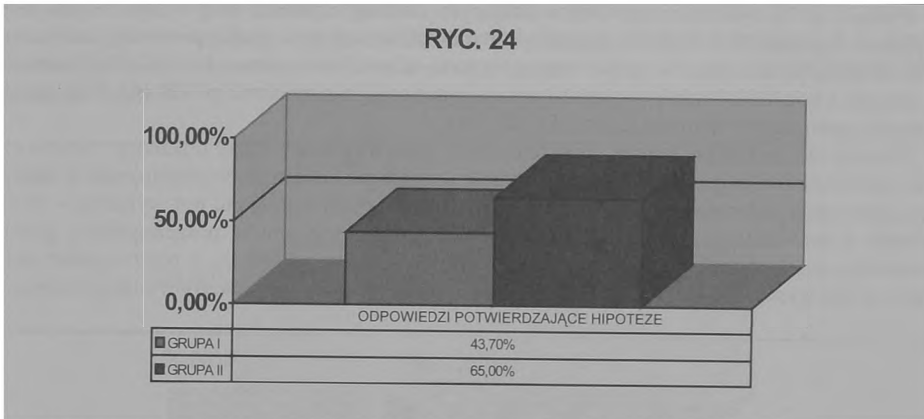
Kolejnymi pytaniami użytymi w badaniu do zmierzenia stopnia słuszności przyjętej hipotezy badawczej były pytania o numerach 9 i 10, które zostały już opracowane podczas analizy hipotezy nr 5. Także tutaj odpowiedzi te potwierdzają słuszność przyjętej hipotezy (ryc. 17, 18).

Różnica pomiędzy badanymi w grupie pierwszej i drugiej w pytaniu ósmym wyniosła aż 25,0%, natomiast w przypadku pytań 9 i 10 wynosiła 19,5%. Wyniki te potwierdzają przyjętą hipotezę i wskazują na silny wpływ obejrzanego filmu o dużym natężeniu przemocy na badanych – na ich sposób interpretacji i zarazem akceptacji agresji w sporcie. Powyżej opracowane dane procentowe przedstawia rycina nr 23.



Ryc. 23. Procentowy rozkład odpowiedzi na pytania 8, 9 i 10 przedstawiający różnice w uzyskanych wynikach, w zależności od prezentowanego badanym filmu / Fig. 23. Percent distribution of answers for questions no. 8, 9, and 10, presenting the differences of results depending on presented film

Różnica pomiędzy sumą wszystkich odpowiedzi potwierdzających hipotezę badawczą pomiędzy gr. I a gr. II wyniosła aż 21,3%. Uzasadnia to w znaczący sposób poprawność hipotezy. Ilustracją do powyższych analiz jest rycina 24.

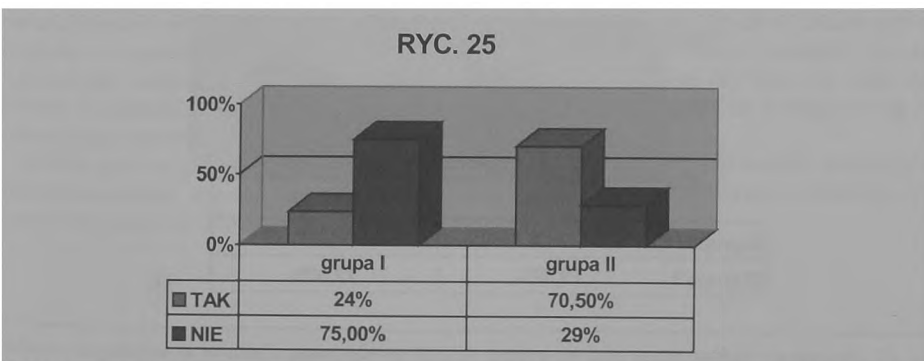


Ryc. 24. Procentowe zestawienie wszystkich odpowiedzi uzyskanych w obydwu grupach badawczych przedstawiające różnicę określającą słuszność hipotezy szóstej / Fig. 24. Percent distribution of all answers in both groups, presenting the difference determining rightness of sixth hypothesis

Ostatnia hipoteza badawcza mająca dać odpowiedź na pytanie szczegółowe nr 5 zakładała, iż większość poddanych badaniu zaakceptuje filmowych bohaterów, a akceptacja ta będzie wprost proporcjonalna do natężenia agresji w prezentowanym filmie. Do hipotezy tej przyporządkowano dwa pytania (12 i 13). W pytaniu 12 chodziło o ustalenie, w jakim stopniu badani polubili postaci filmowe, jak również o ewentualną zależność w uzyskanych wynikach pomiędzy dwiema grupami badawczymi.

Badani oglądający film bez przemocy zakreślili „tak” jedynie 48 razy (24,0%). Sytuacja diametralnie różniła się w grupie badawczej, której zaprezentowano film bardziej brutalny. Na to samo pytanie twierdząco odpowiedziało aż 141 badanych (70,5%). W grupie pierwszej „nie” zaznaczyło 150 (75,0%) badanych, a w grupie drugiej o wiele mniej, bo 58 (29,0%).

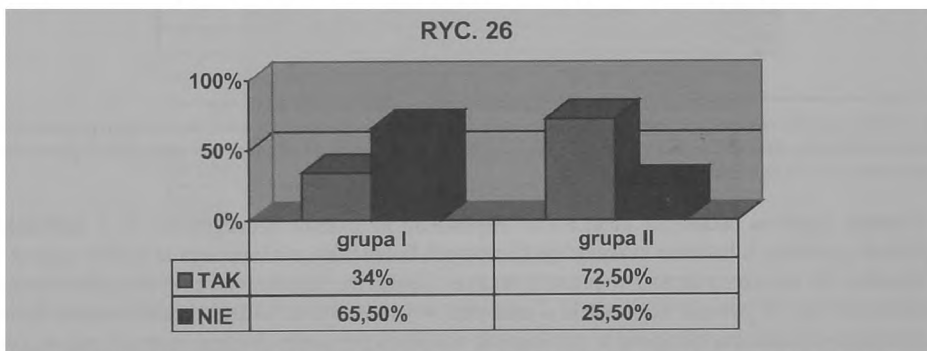
Przystępując do analizy powyżej opisanych danych liczbowych zebranych z wykorzystaniem pytania 12 należy podkreślić ogromną różnicę pomiędzy odpowiedziami uzyskanymi w zależności od grupy badawczej. Oglądający film pozbawiony scen agresji w większości nie polubili występujących w nim postaci. Co innego badani oglądający film, w którym nie brakowało scen pełnych agresji i przemocy. Wśród odpowiadających w tej grupie większość deklarowała, iż polubiła oglądane podczas badania postacie. Różnica między pozytywnymi odpowiedziami uzyskanymi w obydwu grupach była największa w całym badaniu i wyniosła aż 46,5%. Różnica ta wskazuje na wpływ oglądanego filmu na postrzeganie i akceptację zawodników uprawiających sport walki lub sztukę walki. Badani o wiele łatwiej akceptują i skłonni są polubić zawodników bijących się, niż tych biorących udział w pokazach umiejętności. Dane uzyskane dzięki pytaniu nr 12 potwierdziły słuszność przyjętej hipotezy badawczej (ryc. 25).



Ryc. 25. Procentowy rozkład odpowiedzi uzyskanych na pytanie 12 / Fig. 25. Percent distribution of answers for question no. 12

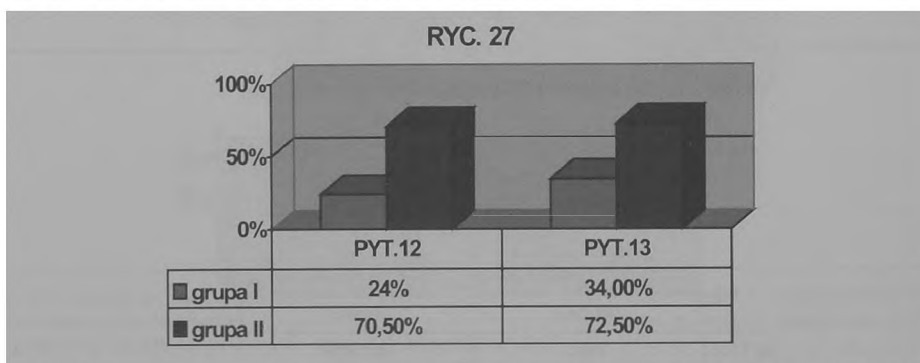
Pytanie nr 13 było kolejnym odpowiadającym siódmej hipotezie badawczej. Po obliczeniu wyników uzyskanych w badaniu diagnostycznym okazało się, iż w grupie pierwszej „tak” zakreśliło 68 (34,0%) uczniów. W grupie drugiej tę samą odpowiedź wybrało 145 (72,5%) badanych. Z jednym z bohaterów filmu w grupie I nie chciało by się zaprzyjaźnić aż 131 (65,5%) ankietowanych, natomiast w II grupie jedynie 51 (25,5%).

Okazuje się, że badani, którym zaprezentowano film zawierający sceny przemocy, o wiele częściej (niż badani w grupie porównawczej) chcieli, aby jeden z bohaterów występujących w obejrzanym przez nich materiale został ich przyjacielem. Różnica między grupami jest wyrazista – 38,5%. Wyniki te potwierdzają hipotezę. Różnica pomiędzy odpowiedziami w poszczególnych grupach potwierdza zależność między zawartością agresji w prezentowanym filmie, a postrzeganiem bohaterów w nim występujących. Ryc. 26 prezentuje uzyskane w pytaniu trzynastym wyniki procentowe.



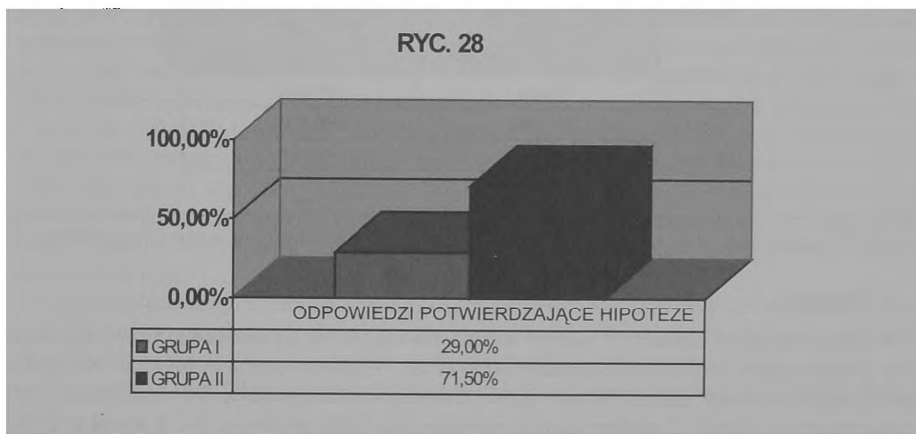
Ryc. 26. Procentowy rozkład odpowiedzi uzyskanej na pytanie 13 / Fig. 15. Percent distribution of answers for question no. 13

Badani oglądający film zawierający sceny agresji w większym stopniu stwierdzili, iż polubili prezentowane w filmie postaci. Różnica pomiędzy dwiema grupami badawczymi w zależności od oglądanego filmu wyniosła w pytaniu 12 aż 46,5%. Z kolei w pytaniu 13 ankietowani zostali zapytani czy chcieliby, aby jedna z postaci oglądanych podczas badania została ich przyjacielem. Po przeliczeniu uzyskanych wyników okazało się, iż badani po obejrzeniu filmu „brutalnego” o wiele częściej jako odpowiedź zakreślali „tak”. Różnica wyniosła w tym przypadku 38,5%. Wielkość różnic pomiędzy dwiema grupami była największa w całym badaniu. Świadczy to nie tylko o słuszności postawionej hipotezy, lecz również dowodzi, jakie zmiany w sposobie myślenia badanych są największe. Można jedynie stwierdzić, iż agresywność oglądanego bohatera zwiększa jego atrakcyjność w oczach młodych ludzi. Bardziej lubiani i akceptowani okazują się bohaterowie bardziej brutalni i niebezpieczni. Dane zawiera rycina 27.



Ryc. 27. Procentowy rozkład odpowiedzi na pytania 12 i 13 przedstawiający różnice w uzyskanych wynikach, w zależności od prezentowanego badanym filmu / Fig. 27. Percent distribution of answers for questions no. 12 and 13, presenting the differences of results depending on presented film

Uzyskane wyniki potwierdzają hipotezę. Na uwagę zasługuje również ogromna różnica w sumie wszystkich uzyskanych odpowiedzi potwierdzających hipotezę pomiędzy I, a II grupą badawczą. Różnica ta wyniosła aż 42,5%, na korzyść grupy II. Ryc. 28 przedstawia procentowe zestawienie wszystkich pozytywnych odpowiedzi uzyskanych w obydwu grupach.

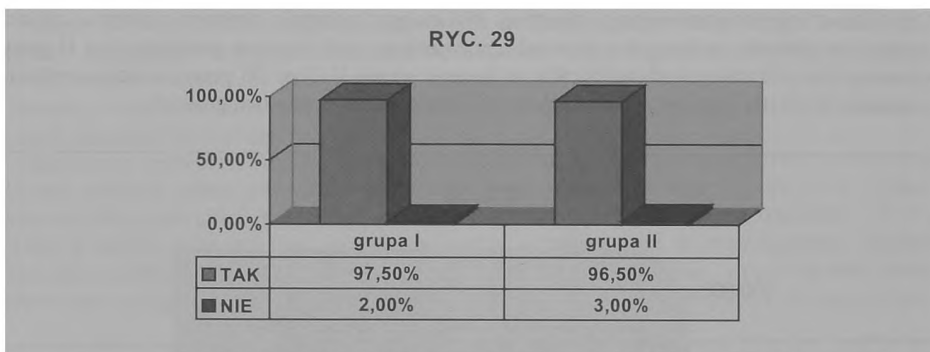


Ryc. 28. Procentowe zestawienie wszystkich odpowiedzi uzyskanych w obydwu grupach badawczych przedstawiające różnicę określającą słuszność hipotezy siódmej / Fig. 28. Percent distribution of all answers in both groups, presenting the difference determining rightness of seventh hypothesis

Hipotezy badawcze mające dać odpowiedź na pytanie szczegółowe okazały się być prawdziwe. Badani oglądający film przesycony scenami agresji w większym stopniu, niż badani w I grupie badawczej, byli skłonni usprawiedliwić brutalne zachowanie oglądanych na ekranie postaci. Częściej również akceptowali agresję w sporcie i agresywne zachowanie bohaterów prezentowanego filmu. Dzięki uzyskanym w badaniu wynikom szczegółowy problem badawczy nr pięć uzyskał pełną i wyczerpującą odpowiedź.

W kwestionariuszu ankiety umieszczono jedno pytanie kontrolne. Pełni ono rolę sprawdzającą na ile ankietowani są szczerzy w udzielanych przez siebie odpowiedziach (kwestia rzetelności badań). Pytanie to (nr 2) jest następującej treści: Czy chciałbyś czynić dobro? Po obliczeniu uzyskanych na powyższe pytanie wyników okazało się, iż odpowiedź pozytywną w grupie pierwszej zaznaczyło 195 (97,5%) przebadanych. W drugiej grupie badawczej „tak” zaznaczyło 193 osoby (96,5%). Odpowiedź negatywną w grupie I wybrało jedynie 4 osoby (2%), a w grupie II jedynie 6 (3%). Można wnioskować, iż ogromna większość badanych chciałaby czynić dobro. Co ciekawe, nie wystąpiła różnica w odpowiedziach pomiędzy grupami w zależności od nasycenia agresją prezentowanego badanym filmu. Można przyjąć, iż badani czytali ankietę i rzetelnie odpowiadali na zawarte w niej pytania. Podobna ilość odpowiedzi pozytywnych na zadane pytanie świadczy o niewielkiej demoralizacji badanych. Gdyby zaistniała różnica pomiędzy grupami badawczymi, mogłoby to świadczyć nie tylko o większej nieszczeroci czy wpływie filmu, lecz również o zdemoralizowaniu części badanych. To z kolei mogłoby ważyć na wiarygodności wyników całego badania.

Można więc przyjąć, iż badanie było rzetelne i miarodajne, dając tym samym podstawy do niezafałszowanego wyjaśnienia problemów badawczych. Ryc. 29 przedstawia zestawienie procentowe uzyskanych odpowiedzi.



Ryc. 29. Procentowy rozkład odpowiedzi na pytanie 2 / Fig. 29. Percent distribution of answers for question no. 2

## 7. Wnioski

W efekcie analizy zebranych danych można stwierdzić, iż na wszystkie problemy szczegółowe postawione w teże pracy uzyskano odpowiedzi. Pierwszy problem brzmiał: Na ile badani zaakceptują stosowanie przemocy jako sposobu na rozwiązywanie problemów w zależności od prezentowanego im filmu? Z analizy danych uzyskanych dzięki pytaniom 3 i 5 wynika, iż badani oglądający film o większym nasyceniu agresją w większym stopniu są skłonni dopuścić stosowanie przemocy, jako sposobu na rozwiązywanie problemów. Powyższemu problemowi przyporządkowane były również pytania nr 4 i 14. Uzyskane dzięki nim wyniki nie przyczyniły się jednak do potwierdzenia przyjętej hipotezy badawczej. Uzyskane odpowiedzi w obydwu grupach utrzymywały się na podobnym poziomie procentowym. Nie wystąpiła istotna różnica, dająca potwierdzenie co do zaistnienia modelującego wpływu prezentowanej w filmie agresji. Badani oglądający film przepełniony zachowaniami agresywnymi w większym stopniu (niż pozostali badani), są skłonni zaakceptować stosowanie przemocy jako sposobu na rozwiązywanie problemów. Różnica procentowa w udzielanych odpowiedziach pomiędzy grupami badawczymi wyniosła 12,30%.

Kolejny problem szczegółowy brzmiał: W jakim stopniu badani dopuszczają stosowanie przez siebie agresji w rozwiązywaniu problemów w zależności od obejrzanego filmu? Nie stwierdzono tu jednoznacznej zależności. Jednakże badani w grupie II częściej niż pozostali badani deklarowali, iż byłoby w stanie użyć wobec napastników siły fizycznej ratując życie swojego najlepszego przyjaciela. Również częściej, niż oglądający film bez brutalnych scen, deklarowali gotowość użycia siły fizycznej wobec osoby, która spróbowałaby ich skrzywdzić. Choć pytanie 6 nie dostarczyło wyników dających się wykorzystać w formułowaniu odpowiedzi na powyższy problem badawczy, to po zsumowaniu wyników uzyskanych w pytaniach 5 i 11 proponowana hipoteza okazała się prawdziwa. Członkowie grupy badawczej oglądający film przepełniony agresją w większym stopniu dopuścili możliwość stosowania przez siebie agresji w rozwiązywaniu problemów. Różnica pomiędzy grupami badawczymi w zależności od prezentowanego im filmu wyniosła (łącznie z wynikiem uzyskanym w pytaniu sześć) 11,9%.

Na ile badani będą skłonni usprawiedliwić stosowanie przemocy w niektórych sytuacjach nie związanych ze sportem w zależności od obejrzanego filmu? Słuszność hipotezy odpowiadającej temu problemowi została sprawdzona z pomocą pytań trzeciego, siódmego i czternastego. Ostatnie z wymienionych pytań było już przedmiotem rozważań podczas analizy problemu szczegółowego nr 1. Wyniki w nim uzyskane nie przyczyniły się do sformułowania odpowiedzi na pytanie badawcze. Z tego też względu wnioski o słuszności hipotezy badawczej oparto na wynikach uzyskanych w pytaniu 3 i 7. Przy wyliczaniu odpowiedzi potwierdzających słuszności hipotezy badawczej dla zachowania rzetelność prowadzonych badań zsumowano wyniki uzyskane we wszystkich trzech pytaniach. Badani oglądający film z udziałem scen przemocy częściej dopuszczali możliwość krzywdzenia innych dla wyższej idei (czynienia dobra). Badani ci częściej usprawiedliwiali bójki.

Po zliczeniu wszystkich odpowiedzi na uzyskane pytania okazało się, iż przyjęta hipoteza badawcza jest poprawna. Różnica procentowej sumy wszystkich pozytywnych odpowiedzi, pomiędzy badanymi grupami, wyniosła 18,9%. Badani z gr. II częściej usprawiedliwiali stosowanie przemocy w niektórych sytuacjach nie związanych ze sportem.

Czwarty problem dotyczył chęci naśladowania mistrzów sztuk walki w zależności od prezentowanego filmu. W uzyskaniu odpowiedzi w tej kwestii miały pomóc pytania nr 1 i 15. Okazało się, iż zdecydowana większość spośród badanych chciałaby znać jedną ze sztuk walki. Badani oglądający film bardziej agresywny częściej wybierali odpowiedź twierdzącą. Z całej grupy II tylko dwie osoby zakreśliło „nie”. Taki rozkład odpowiedzi nie tylko pokazuje wpływ agresywnego filmu na chęć naśladownictwa prezentowanych bohaterów, lecz przede wszystkim jest odzwierciedleniem zaangażowania poddanych badaniu. Pytanie 15 również pozwoliło potwierdzić słuszność postawionej hipotezy. Większość badanych, niezależnie o wyświetlanego im filmu, w swych odpowiedziach twierdziła, iż chciałaby się tak bić, jak oglądani mistrzowie sztuk walki. Oczywiście badani, którzy mieli możliwość zobaczenia filmu pełnego scen przemocy, częściej wyrażali takową chęć.

Z wyżej przedstawionych danych wynika, iż prawdziwość hipotezy badawczej znalazła swoje odzwierciedlenie w uzyskanych dzięki pytaniom wynikach. Wśród badanych wystąpiła silna chęć naśladowania mistrzów sztuk walki. Badani oglądający film bardziej agresywny o wiele częściej wyrażali tę chęć. Różnica potwierdzająca hipotezę badawczą pomiędzy grupami wyniosła 18,8%.

Ostatni z przyjętych problemów dotyczył interpretacji agresywnego zachowania bohaterów obejrzanego filmu. Zastosowano tu trzy hipotezy badawcze. Pierwsza z hipotez (nr 5) wyjaśniała: Badani będą starali się usprawiedliwić agresywne zachowanie zawodników tym bardziej, im bardziej brutalny film obejrżeli. W pytaniu 9 starano się ustalić, czy według badanych brutalne sporty walki powinny być zabronione? Połowa ankietowanych oglądających „brutalny” film stwierdziła, że nie ma potrzeby delegalizować sportów walki epatujących agresją. Wśród badanych w grupie pierwszej takich odpowiedzi było mniej. Badani po obejrzeniu filmu obfitującego w sceny przemocy przychylniej odnoszą się do agresji na ringu. Z kolei w przyporządkowanym omawianej hipotezie pytaniu nr 10 postanowiono sprawdzić, jaki jest stosunek badanych do walk w ringu. Większość badanych nie widzi nic złego w biciu się na ringu. Oczywiście zaistniała ważna dla badań różnica pomiędzy grupami badawczymi. Poddani badaniu uczniowie oglądający film o większym nasyceniu przemocą częściej w swoich odpowiedziach wyrażali pogląd, iż w biciu się na ringu nie ma nic złego. Obydwa pytania swoimi wynikami pozwoliły potwierdzić słuszność postawionej hipotezy badawczej. Przy zsumowaniu wszystkich odpowiedzi potwierdzających hipotezę, uzyskanych w obydwu grupach badawczych, okazało się, iż istnieje zasadnicza różnica pomiędzy grupami. Badani oglądający film bardziej agresywny częściej skłonni byli usprawiedliwiać brutalne zachowanie zawodników – różnica wyniosła 19,5%. Uzyskany wynik potwierdza hipotezę i jest częścią odpowiedzi na pytanie szczegółowe.

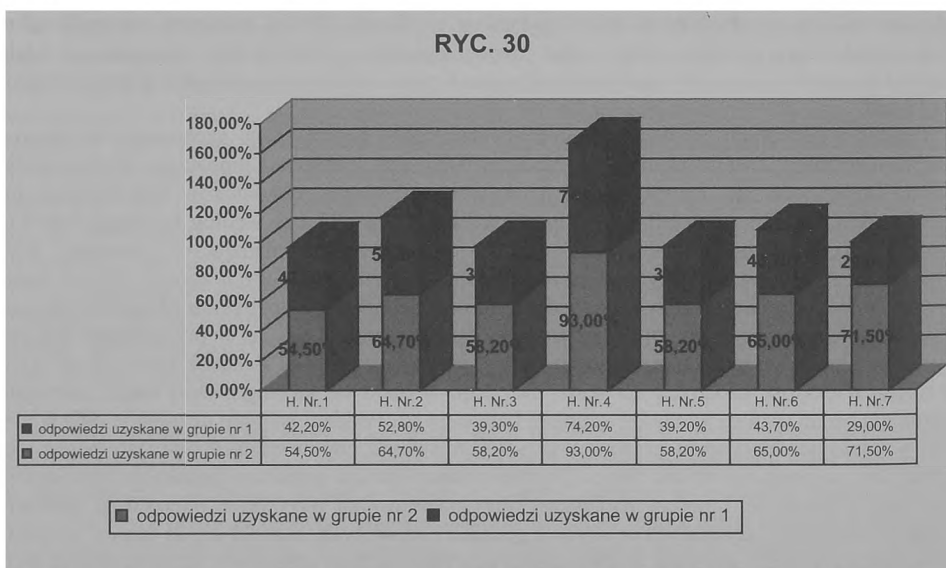
Kolejna hipoteza, mająca pomóc odpowiedzieć na ostatnie pytanie badawcze, była oznaczona numerem 6. Sprawdzić jej słuszność miały pytania o kolejnych numerach: 8, 9 i 10. Dwa ostatnie pytania odpowiadały już wcześniej omawianej hipotezie piątej. Ich wyniki potwierdziły również hipotezę nr 6. W pytaniu nr 8 zapytano badanych, czy lubią spędzać czas na oglądaniu sportów walki. Okazało się, iż badani w grupie I procentowo udzielili podobną liczbę pozytywnych i negatywnych odpowiedzi. Natomiast wśród oglądających film ze scenami przemocy wystąpiła dość wyraźna przewaga odpowiedzi pozytywnych. Badani w grupie II częściej przyznawali, że lubią oglądać sztuki i sporty walki. Wyniki te potwierdziły słuszność przyjętej hipotezy.

Po przeanalizowaniu wyników uzyskanych dzięki pytaniom przyporządkowanym hipotezie badawczej numer sześć okazało się, że również w tym przypadku zaistniała kluczowa dla badania różnica pomiędzy grupami w udzielonych odpowiedziach. Badani oglądający film o agresywnej treści częściej w swoich odpowiedziach potwierdzali hipotezę (różnica wyniosła aż 21,3%).

Ostatnią hipotezą badawczą odpowiadającą piątemu pytaniu szczegółowemu była hipoteza badawcza nr 7. Jej słuszność miały potwierdzić pytania o numerach: 12 i 13. W pierwszym z nich zapytano badanych czy polubili którąś z prezentowanych w filmie postaci. Większość badanych oglądający film pozbawiony scen przemocy zakreśliła odpowiedź „nie”. Zgóło inaczej przedsta-

wiała się sytuacja wśród badanych w grupie II. Ci w ogromnej większości przyznali, iż polubili którąś z zaprezentowanych im, stosujących przemoc postaci. Najciekawsza w wynikach tegoż pytania jest ogromna różnica pomiędzy grupami badawczymi – 46,5%. Z kolei w pytaniu 13 okazało się, iż większość badanych oglądających film pełen scen przemocy chciałyby, aby jeden z bohaterów oglądanych na ekranie został ich przyjacielem. W przypadku badanych z grupy I wynik procentowy był odwrotny. Reasumując, badani udzielając odpowiedzi na obydwu powyżej analizowane pytania potwierdzili słuszność przyjętej hipotezy badawczej. Oglądający brutalne sceny walki w swoich odpowiedziach częściej wybierali odpowiedzi twierdzące. Różnica ta wyniosła aż 42,5%. Mogła mieć na to wpływ dramaturgia i emocje towarzyszące projekcji fragmentu filmu fabularnego.

Całość uzyskanych wyników przedstawiono na wykresie nr 30. Zawiera on procentowe zestawienie odpowiedzi potwierdzających przyjęte hipotezy w obydwu grupach. Dzięki temu łatwiejsze staje się zaprezentowanie różnicy pomiędzy odpowiedziami w zależności od prezentowanego badanym filmu. Zaistnienie teje różnicy stanowi odpowiedź na problemy szczegółowe.



Ryc. 30. Procentowe zestawienie wyników uzyskanych w dwóch grupach badawczych przedstawiające różnice pomiędzy odpowiedziami potwierdzającą wszystkie przyjęte hipotezy / Fig. 30. Percent distribution of results in both groups, presenting the differences between answers confirming all hypothesis

Problemy główne przyjęte w badaniu mają następującą treść: 1. Jaki wpływ ma oglądany przez badanych film na ocenę i dopuszczalność stosowania agresywnych zachowań, w zależności od nasycenia prezentowanego materiału przemocą? 2. W jakim stopniu badani usprawiedliwiają i akceptują agresywne zachowania filmowych bohaterów lub zawodników w zależności od zaprezentowanego im filmu?

Pierwszy z problemów badawczych ma udzielić odpowiedzi na pytanie, jaki będzie wpływ oglądanych podczas badania scen przemocy na postrzeganie i sposób oceny ewentualnych zachowań agresywnych, nie dotyczących bezpośrednio problematyki związanej z prezentowanym filmem, a spotykanych w sytuacjach, z którymi badani uczniowie mają kontakt w życiu codziennym. Drugi problem badawczy dotyczy tematyki związanej z użytym do badania filmem. Dzięki niemu należy określić ewentualną różnicę w interpretacji oglądanych na ekranie zachowań agresywnych w zależności od stopnia nasycenia prezentowanego materiału agresją.

Powyższe pytania uzyskały tu jednoznaczną odpowiedź. Z zebranego materiału wynika, iż podani badaniu są niezmiernie podatni na prezentowane w wyświetlanym filmie agresywne wzorce



zachowań. Im większe jest nasycenie agresją prezentowanego filmu, tym większe jego oddziaływanie na postawy badanych. Okazało się, iż badani oglądający bardziej brutalny film w większym stopniu, niż oglądający film pozbawiony agresji, akceptują stosowanie przemocy jako sposobu na rozwiązywanie problemów. Badani oglądający film pełen przemocy chętniej dopuszczają stosowanie przez siebie agresji jako sposobu na rozwiązanie stających im na drodze problemów. W swych odpowiedziach o wiele chętniej deklarowali użycie siły fizycznej wobec napastników krzywdzących ich lub zagrażających życiu ich przyjaciół. Po obejrzeniu filmu agresywnego badani w większym stopniu wykazywali skłonność do usprawiedliwiania zachowań brutalnych. W tej grupie większość przychylnie ustosunkowała się do agresywnych poczynań bohaterów prezentowanego filmu. Potrafiła zaakceptować takie właśnie zachowania, a nawet je usprawiedliwić. W większym stopniu wystąpiła chęć naśladowania zaprezentowanych im postaci. Ankietowani nie wykazywali chęci naśladowania postaci, które nie były agresywne. Poddani badaniu uczniowie, oglądający film o silnym ładunku agresji, o wiele częściej przyznawali się do sympatyzowania z brutalnymi bohaterami prezentowanego materiału wideo. Częściej niż reszta ankietowanych wyrażali chęć nawiązania przyjaźni z mistrzami sztuk walki, których poczynania na ekranie były agresywne. W mniejszym stopniu potępiają oni agresję lub brutalność. Jak wynika z zebranego materiału, traktują te sposoby zachowania jako coś normalnego i oczywistego, a tym samym godnego polecenia.

Badani, którzy oglądali film nie zawierający scen agresji, o wiele rzadziej byli skłonni usprawiedliwić brutalne i pełne przemocy zachowania towarzyszące sportom walki. Częściej twierdzili, iż sporty walki powinny być zabronione, a pojedynki prowadzone na ringu niosą za sobą negatywne skutki społeczne.

Decydujące znaczenie o wpływie sztuk walki na oglądających ma ilość agresji prezentowanej przez bohaterów widowiska lub filmu. W przypadku, kiedy oglądane sporty walki nie noszą znamion brutalności, będąc jedynie pokazem sprawności i sztuki zawodników, nie powoduje to u badanych zasadniczej zmiany w ich ocenie agresji. W momencie, kiedy prezentowane sporty walki mają postać rywalizacji na ringu, badani diametralnie zmieniają swój stosunek do agresji. Można przyjąć, iż sceny pełne przemocy powodują wzrost agresywności u badanych osób. Prezentowany obraz agresywny w istotny sposób wpłynął na oglądających go widzów, powodując u nich wzrost akceptacji dla agresji (dopuszczalność stosowania przemocy).

Reasumując należy podkreślić, że badania potwierdzają przypuszczenia o zgubnym wpływie zawartej w brutalnych scenach walki agresji na oglądającego. Wiadomym jest, iż dostępność scen pełnych przemocy jest w telewizji ogromna. Młodzi ludzie znajdują je w prezentowanych w telewizji filmach, serialach i, co najdziwniejsze, również animowanych bajkach. Sytuacja jest o tyle niepokojąca, że dzieci wręcz nałogowo oglądają telewizję, a przecież to właśnie one są na jej wpływ najbardziej podatne.

Gimnazjaliści byli przekonani, że w związku z badaniami na temat agresji obejrzą jakiś krwawy, sensoryjny film, a nie „kino rodzinne”. Na sali dało się słyszeć uwagi typu: „takie nudy mamy oglądać?”, „przecież to strata czasu”. Jeden z uczniów stwierdził, iż „film ten oglądał w wieku ośmiu lat”. Znakomita większość ankietowanych twierdziła, że najbardziej lubią filmy akcji, lecz „Karate Kid” jest dla nich nieciekawym, gdyż obecnie oglądają filmy o wiele bardziej brutalne. Taka reakcja badanych dzieci może niepokoić. Pokazuje bowiem, co oglądają młodzi ludzie i czego oczekują od „dobrego” filmu. Co istotne, żadne z badanych dzieci nie było zaburzone rozwojowo czy socjalizacyjnie, nie sprawiło także większych kłopotów wychowawczych w szkole.

### **Konkluzje końcowe**

Głównym zamierzeniem autorów było zbadanie, w jakim stopniu zawarta w filmach sztuk walki agresja może oddziaływać na oglądające je osoby. Po przeanalizowaniu otrzymanego w badaniach materiału można stwierdzić, iż wpływ obejrzanych przez ankietowanych scen jak najbardziej istnieje. Badani oglądający film z zawierającą sceny przemocy o wiele częściej (niż badani którym wyświetlono materiał pozbawiony agresywnego zabarwienia) dopuszczają możliwość stosowania przez siebie agresji. Badani ci częściej wykazują skłonność do usprawiedliwiania i akceptowania zarówno bohaterów, jak i ich brutalnych zachowań. Wzrostu agresji u badanych nie powoduje oglądana sztuka walki, lecz prezentowana przez bohaterów **przemoc fizyczna** zawarta w wyświetlanym materiale filmowym.

Problem wpływu filmu sztuk walki lub widowiska sportów walki na agresję oglądającego jest bardzo szeroki i wymaga dogłębnego przeanalizowania. Należy go rozpatrywać w ścisłym powiązaniu z treścią przekazów medialnych, zwłaszcza telewizyjnych. Problem wpływu agresji na oglądających młodych widzów należy dogłębnie poznać, aby ocenić realne zagrożenia wynikające z prezentowanej przez telewizję brutalności i to nie tylko w wymiarze chwilowym, ale także długofalowym. Jaki wpływ będzie miała oglądana w dzieciństwie agresja na późniejsze życie i funkcjonowanie społeczne jednostki? Być może z tych dzieci wyrośnie społeczeństwo bezdusznym, pozbawionych empatii i serca egoistów, dla których jedyną wartością będą oni sami, a wszelkie ich działania będą skierowane na zaspokojenie swoich potrzeb, bez niepotrzebnych sentymentów (?). Być może konieczne jest podjęcie odpowiednich kroków prewencyjnych (ograniczenie „widowiska przemocy” w telewizji), aby nie dopuścić do postępującej „regresji człowieczeństwa” (?).

Niemniej, jak wskazano we wprowadzeniu, szlachetne w swej istocie drogi sztuk walki są wartościowe z racji ich korzystnego wpływu na obniżanie agresywności i przeciwdziałanie przemocy u młodzieży. W filmach sztuk walki pojawia się jedynie namiastka wychowawczych treści przekazywanych bezpośrednio w szkołach sztuk walki. Analizowane filmy spełniają w tym sensie pozytywną rolę, o ile zachęcają młodzież do podjęcia owego trudu samodyscypliny i długotrwałej wytrwałej pracy dla psychofizycznego rozwoju i wielostronnego samodoskonalenia. Pod okiem dobrego instruktora sztuk walki młodzież może odprężyć się, ukierunkować swą energię i nauczyć się emocjonalnej samokontroli.

## BIBLIOGRAFIA

1. Aronson E. (1994), *Człowiek istota społeczna*, PWN, Warszawa.
2. Binhack A. (1998), *Über das Kämpfen. Zum Phänomen des Kampfes in Sport und Gesellschaft*, Campus Verlag, Frankfurt–New York.
3. Binhack A., Karamitsos E. (1992), *Karate-Do – Philisophie in der Bewegung*, Wiesbaden.
4. Cynarski W.J. (2000 a), *Sztuki walki budō w kulturze Zachodu*, WSP, Rzeszów.
5. Cynarski W. J. (2000 b), *Film gatunku sztuk walki 1969–1999*, „Rocznik Naukowy Idō – Ruch dla Kultury”, t. I, s. 240–248.
6. Cynarski W.J. (2000 c), *Antropologia człowieka walczącego. Uwagi wstępne*, „IRK”, t. I, s. 104–109.
7. Cynarski W.J. (2002), *Problem agresji w sporcie na przykładzie wybranych gier zespołowych i sportów walki*, „Studia Humanistyczne”, nr 2, s. 99–114.
8. Cynarski W. J. (2004), *Teoria i praktyka dalekowschodnich sztuk walki w perspektywie europejskiej*, UR, Rzeszów.
9. Cynarski W.J., Berdel B. (2003), *Ethics in the martial arts film*, „Acta Asiatica Varsoviensia”, Zakład Krajowy Pozaeuropejskich PAN, Warszawa, no. 16, s. 7–18.
10. Cynarski W.J., Obodyński K. (2004), *Ethos of martial arts in the movie at the beginning of the 21<sup>st</sup> century* [in:] Kosiewicz J., Obodyński K. [eds.], *Sports involvement in changing Europe*, PTNKF, Rzeszów, s. 136–152.
11. Frączek A. [red.] (1986), *Studia nad uwarunkowaniami agresji interpersonalnej*, Wrocław.
12. Frączek A., Pufal-Struzik I. [red.] (1996), *Agresja wśród dzieci i młodzieży*, Wydawnictwo Pedagogiczne ZNP, Kielce.
13. Fromm E. (1998), *Anatomia ludzkiej destrukcyjności (The Anatomy of Human Destructiveness)*, (przeł. J. Kartowski) Rebis, Poznań.
14. Gaberle A. (1993), *Patologia społeczna*, Wydawnictwo Akademickie Żak, Warszawa.
15. Goldner C. G. (1992), *Fernöstliche Kampfkunst. Zur Psychologie der Gewalt im Sport*, (wyd. II) AHP, München.
16. Hacker F. (1985), *Die Brutalisierung unserer Welt*, Frankfurt am Main – Berlin.
17. Jasek J. (2005), *Wpływ sportów walki na agresję oglądających* (praca mgr pod kierunkiem dr hab. W.J. Cynarskiego), UR, Rzeszów.
18. Jesse T. (1996), *Kampfkunst in pädagogischen Arbeitsfeldern. Arbeitung einer Erfahrungen und Auswertung von Expertenwissen*, Universität Frankfurt.
19. Kalina R. M. (1991), *Przeciwdziałanie agresji. Wykorzystanie sportu do zmniejszenia agresywności*, PTHP, Warszawa.
20. Kalina R. M. (1997), *Sporty walki i trening samoobrony w edukacji obronnej młodzieży*, PTNKF, Warszawa.
21. Kirwil L. (2002), *Bomba z opóźnionym zapłonem*, „Tele Rzeczpospolita”, nr 46, s. 37.
22. Kleparski G.A., Drażek W.J. (2004), *Kilka uwag na temat wpływu telewizji na kulturę*, „Gazeta Uniwersytecka”, UR, nr 3, s. 16–17.
23. Liebrecht E. E. [ed.] (1993), *Karate-Do und Gewaltverhalten*, Universität in Landau, Landau.
24. Łobocki M. (1999), *Wprowadzenie do metodologii badań pedagogicznych*, Oficyna Wydawnicza „Impuls”, Kraków.
25. Mintz M.D. (1978), *The Martial Arts Film*, A.S. Barnes, New York.
26. Neumann U., Saldern M. von, Pöhler R., Wendt P.-U. [red.] (2004), *Der friedliche Krieger. Budo als Methode der Gewaltprävention*, Schüren, Marburg.

27. Nolting H.-P. (2000), *Lernfall Aggression: Wie sie entsteht – wie sie zu vermindern ist*, Reinbek.
28. Ostbomk-Fischer E. (1993), *Faktoren von Gewalt handlungen: Ursachen, Auslöser und Gelegenheit*, „Blätter der Wohlfahrtspflege“, nr 10, s. 292.
29. Pilch T. (1998), *Zasady badań pedagogicznych*, Wydawnictwo Akademickie Żak, Warszawa.
30. Prokop L. (1995), *Boxing – a Deadly Show* [in:] Weiss O., Schulz W. [eds.], *Sport in Space and Time*, Vienna Univ. Press, Vienna, s. 341–345.
31. Richman Ch.L. (1986), *The development of self-esteem through the martial arts*, „International Journal of Sports Psychology”, vol. 17.
32. Schneider A., Butcher R. (2001), *Ethics, Sport, and Boxing* [in:] Morgan W.J., Meier K.V., Schneider A.J. [eds.], *Ethics in Sport*, Human Kinetics, Champaign, IL, s. 357–369.
33. Schubarth W. (2000), *Gewaltprävention in Schule und Jugendhilfe*, Neuwied & Kriefel.
34. Szymik M. (1998), *Wpływ telewizji na wzrost agresywności u dzieci*, „Wychowanie w Przedszkolu”, nr 5, s. 347–350.
35. Trulson M.E. (1986), *Martial Arts Training: A Novel „Cure” for Juvenile Delinquency*, „Human Relations”, vol. 12 (39), s. 1131–1140.
36. Wolińska J.M. (2000), *Agresywność młodzieży*, UMCS, Lublin.
37. Wróblewski B. (2005), *Szkoła strachu. Nawet nauczyciele się boją*, „GW”, nr 103, s. 2.
38. Zaczynski W. (1997), *Praca badawcza nauczyciela*, WSiP, Warszawa.

**Key words: aggression, socialization, martial arts, film & TV**

### **SUMMARY**

This paper is based on research. The subject of the research was to distinguish the differences which occur in ease of people who are exposed to different kinds of martial arts film and aggression which they contain. The most important thing was to recognize how the presented scenes of aggression influence the children and to what degree they would be inclined to show the aggression after watching a violent movie, and also to what extent they try to justify the aggressive behavior of the fighters depending on the presented martial arts videos.

The basis of the study was the polling data obtained in two research groups, in which different martial arts videos were presented. The movies differed by the degree of aggression. The research was conducted in class I, II and III in gymnasium in the number of N = 400 children. There was used a technique of analyzing the questionnaire's poll based on the prior presented martial arts videos.

The hypothesis on the influence of brutal scenes of fight to the perception of aggression and violence of viewer was confirmed in the results. The growth of aggression in the subject group is not caused by looking at the martial arts, but the physical constraint presented by heroes, contained in the displayed movie material.